

Gennemgang og behandling af høringssvar

Forslag til Norddjurs Kommuneplan 2025

Sagsnummer: 24/1721

Dato: 20.08.2025

Høringssvar

Forslag til Norddjurs Kommuneplan 2025 har været i offentlig høring i perioden 13. februar 2025 - 10. april 2025. Der er indkommet 49 høringssvar fra følgende:

Nr.	Afsender
	Myndigheder
1	BaneDanmark
2	Energinet
3	Energistyrelsen
4	Forsvarsministeriet, Ejendomsstyrelsen
5	Ministeriet for Grøn Trepert - Styrelsen for arealomlægning og trepart, Miljøvurdering og Plan
6	Ministeriet for Grøn Trepert - Styrelsen for arealomlægning og Vandmiljø, Miljøstyrelsen
7	Museum Østjylland
8	Plan- og Landdistriktsstyrelsen
9	Ministeriet for Grøn Trepert - Styrelsen for arealomlægning og Vandmiljø, Skov
10	Ministeriet for Grøn Trepert - Styrelsen for arealomlægning og Vandmiljø, Miljøvurdering og Plan
11	Vejdirektoratet
12	Aarhus Stift
13	Digitaliseringsstyrelsen
	Borgere, virksomheder, foreninger, sommerhusejer, mv.
14	Søren Clausen
15	Anholt Grundejerforening v/ Trine Heidemann Jensen
16	AquaDjurs v/ Ulrik Christensen
17	Rasmus Vinther, JS-Byg
18	Sussi Lykkegaard Jensen
19	René og Inge-Lise Pallesen
20	Jakob Schnoor, Simone Rothausen
21	BLIN v/ Birgit Skov Jensen
22	DN Norddjurs v/ Arne Holm-Hansen og Jette Mouritzen
23	Emmedsbo Plantage v/M&J Aps
24	Jimmy Donbæk Jensen, Landinspektørfirmaet Kjær på vegne af Djurs Byg Aps v/ Mads Krause
25	Fjellerup og Omegns Borgerforening v/Anders Enggaard
26	Venstre Norddjurs v/ Tommy Beck Kobberø
27	Handel Grenaa v/bestyrelsen
28	Grenaa Golfklub v/ Lars Bjørnkilde og Torben Bach Sørensen
29	Erhverv Grenaa

30	Klavs Bryld og Laila Jensen
31	Anholt Borgerforening og Erhverv Anholt
32	Kirstine Vedel
33	Asta Rasmussen, Henriette Madsen, Bent Rasmussen, Tine Mylliin, Claus Rasmussen, Rebekka Østvand, Daniel Slater, Ann Rasmussen, Emma Rasmussen, Jens Pedersen og Ida Rasmussen
34	Asta Rasmussen, Henriette Madsen, Bent Rasmussen, Tine Mylliin, Claus Rasmussen, Rebekka Østvand, Daniel Slater, Ann Rasmussen, Emma Rasmussen, Jens Pedersen og Ida Rasmussen
35	Kolindsunds Venner v/Mads Nikolajsen
36	Susanne og Michael Nørgaard
37	Klaus Bryld og Laila Jensen
38	Klaus Bryld og Laila Jensen
39	Klaus Bryld og Laila Jensen
40	Bjarne Krogh
41	Erland Rasmussen
42	Annette og Torben Vahle
43	Thomas Fokdahl
44	Lene Due Sinding
45	Jens Ole Ladefoged, Naturhotellet Petersborg
46	Allingåbro Varmeværk v/ Jens A Høg
47	Ivan Hammer Sørensen
48	Forum Ørum v/ Marianne Aabenhuus, Gert Fogh
49	Tækkeskruen v/ Thor Christensen

Temaer:

Høringssvarene er inddelt og behandlet under følgende tværgående emner:

- A. Landskabsudpegning
- B. Grundvandsinteresser
- C. Kulturarv og fortidsminder
- D. Nationale tekniske anlæg
- E. Baneareal i rammeområder
- F. VE-anlæg
- G. Forsvarets interesser
- H. Trafik og veje
- I. Erhvervsområder
- J. Boligområder
- K. Detailhandel
- L. Forslag om rammeændringer
- M. Udvikling på Anholt
- N. International naturbeskyttelse
- O. Naturbeskyttelse og rekreative muligheder
- P. Værdifulde landbrugsområder og naturinteresser
- Q. Skovrejsning
- R. Regnvandshåndteringsplaner i nye byområder og nye lokalplaner
- S. Distriktsråd og lokalt samarbejde
- T. Turisme og rekreative aktiviteter
- U. Branding
- V. Master

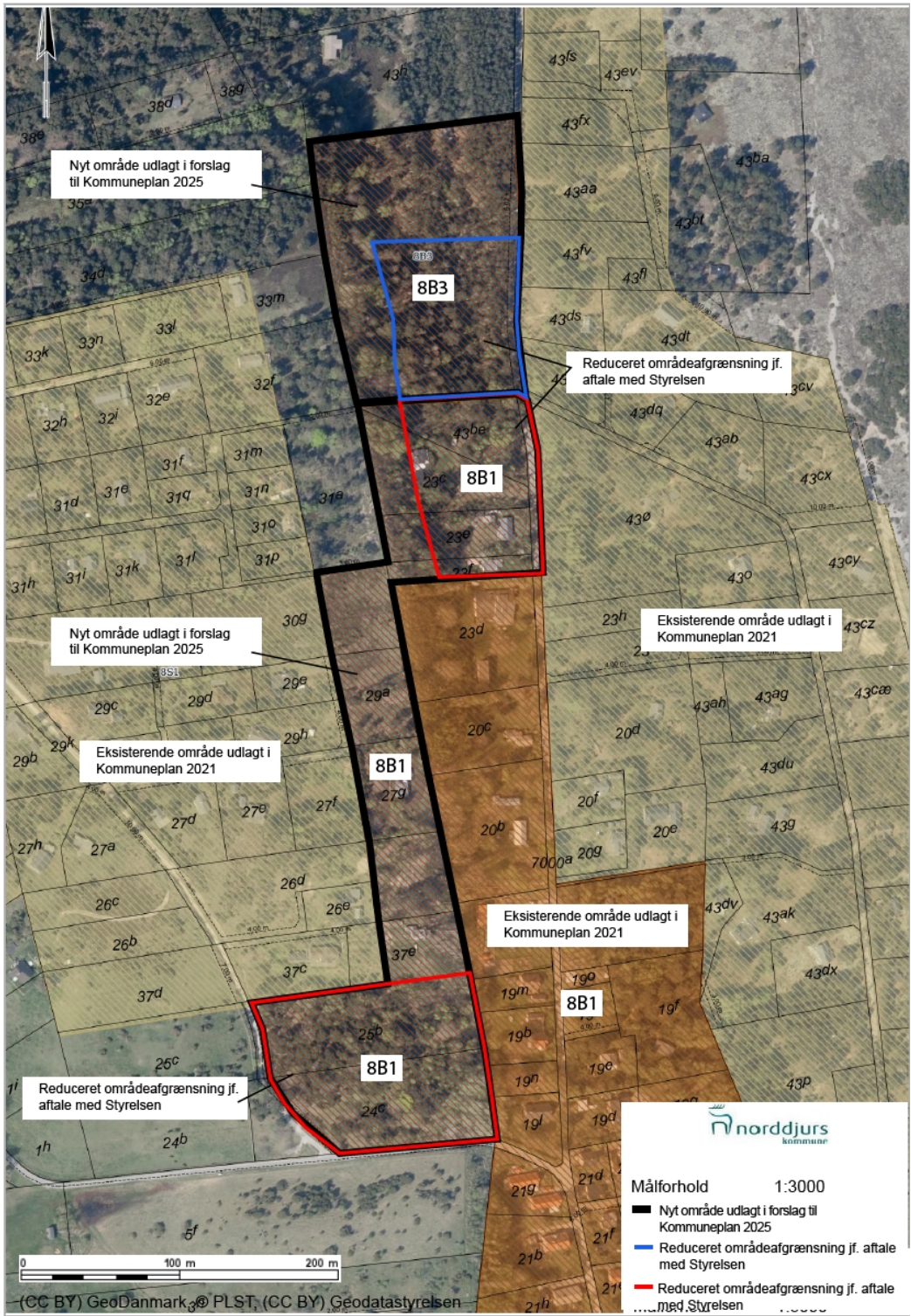
De originale høringssvar er vedlagt sagen som bilag.

Nr.	Afsender	Resumé af synspunkt(er)	Forvaltningens bemærkninger	Forvaltningens forslag til ændringer af kommuneplanforslaget
A. Landskabsudpegning				
1.	5	Der er i kommuneplanen ikke fastlagt retningslinjer for større sammenhængende landskab	<p>Følgende er aftalt med Styrelsen for Arealomlægning og Trepert, Miljøvurdering og Plan:</p> <p>Norddjurs Kommune vil i den kommende planperiode tilvejebringe grundlaget for at kunne udpege større sammenhængende landskaber med tilhørende retningslinjer, samt redegørelse for bl.a. metoden for udpegningen. Dette med henblik på at kunne foretage en udpegning, mv i forbindelse med næste revision af kommuneplanen.</p>	Giver jf. forvaltningens bemærkninger ikke anledning til forslag om ændringer i kommuneplanen.
2.	5	Der er udlagt rammeområde inden for særligt bevaringsværdigt landskab, geologisk interesseområde samt kystlandskab i rammeområderne 8B3 og 8B1	<p>Følgende er aftalt med Styrelsen for Arealomlægning og Trepert, Miljøvurdering og Plan:</p> <p>Rammeområde 8B3 Anholt Landsby Nord reduceres i størrelse til ca. 0,8 ha., som vist på kort nedenfor (blå markering) og omfatter ikke skråningen mod vest.</p> <p>Følgende bestemmelser indarbejdes i forbindelse med den endelige vedtagelse af kommuneplanen:</p> <ul style="list-style-type: none"> • Maks højde 8,5 m • 1 ½ etager • Tæt-lav boligbebyggelse • Bebyggelsesprocent 40% • Ny bebyggelse skal placeres og udformes under hensyntagen til det bevaringsværdige landskab Sønderbjerg, Nordbjerg og Anholt By. • Ubebyggede arealer skal med beplantning og udformning tilpasses det omkringliggende landskab, bl.a. ved at de ubebyggede arealer altovervejende fremstår uplejede med spredt beplantning og solitære træer. <p>I kommuneplanens redegørelse indarbejdes følgende: <i>Rammeområde 8B3 Anholt Landsby Nord er beliggende i bevaringsværdigt landskab, kaldet Sønderbjerg, Nordbjerg og Anholt By. Området er altovervejende karakteriseret ved øens særegne landskab, der for Danmark er enestående. Det består af en markant morænebakke, der ved foden er præget af menneskelig aktivitet, herunder by, sommerhuse, infrastruktur og tekniske anlæg. Højeste punkt er Sønderbjerg på 48 m. Nordbjerg i den nordvestlige ende af morænen er på 39 m mens Nordstrand Klit, der udgør det andet nordlige "hjørne" af bakkeområdet er på 32 m. Bakkeområdet har på alle sider høje stejle skråninger. Samspillet og modsætningsforholdet mellem Ørkenens flade og de markante morænebakker giver en særlig og intens oplevelse af det storslåede og barske landskab på Anholt. Nøglekarakterer, der ønskes bevaret og beskyttet er spektakulære udsigter, markante morænebakker og kontrasten til den flade lavhede (Ørkenen).</i></p> <p><i>Langs det vestlige skel gennemskæres rammeområdet af Nordbjergs stejle skråning. Der kan ikke placeres bebyggelse på skråningen, som opleves fri for byggeri i lokalområdet. Derfor kan der - i forbindelse med planlægning for boliger, kun bebygges på det flade areal neden for Nordbjerg, præcis som det er forholdene i dag langs Nordstrandvej. Ny bebyggelse vil derfor være placeret i samme terræn som de eksisterende nabogrunde med bebyggelse. Da ny bebyggelse således placeres i nær tilknytning til - og i forlængelse af - eksisterende byggeri langs Nordstrandvej, har Norddjurs Kommune vurderet, at landskabets nøglekarakterer, der ønskes bevaret og beskyttet, ikke påvirkes negativt, sløres eller ødelægges (spektakulære udsigter, markante morænebakker og kontrasten til den flade Ørken). Dette kan verificeres ved eget selvsyn, når man i dag står på Nordbjerg og kigger ud over Ørkenen: eksisterende byggeri langs Nordstrandvej ænses ikke. Det samme gælder oplevelsen af Anholts kystlinje som ligger helt fri og uforstyrret.</i></p> <p><i>Rammeområde 8B3 Anholt Landsby Nord er beliggende i udpegningen af geologisk interesseområde, kaldet Anholt. Hele Anholt er udpeget som geologisk interesseområde og er et fornemt eksempel på dannelsen af marint forland i læ af et glac iallandskab. Øen ligger frit eksponeret for alle vind- og bølgeretninger, og dette afspejles i øens udformning som et østvendt, tilspidset strandvoldssystem, som ender i et kilometerlangt un-</i></p>	Giver jf. forvaltningens bemærkninger anledning til forslag om ændringer i kommuneplanen.

		<p><i>dersøisk rev. Strandvoldssystemet er opbygget i flere tempi i forbindelse med landhævnningen. Der sker stadig ændringer af især Flakket i nordvest og Østrevet i nordøst. Strandvoldssletten er overlejret af klitter som frit har vandret på tværs af øen under indvirkning af den fremherskende vindretning. De fleste klitter er nu stabiliseret af vegetationen. Norddjurs Kommune har vurderet, at kommende byggeri i rammeområdet ikke vil påvirke de geologiske værdier.</i></p> <p><i>Hele Anholt er udpeget som bevaringsværdigt landskab og geologisk interesseområde, og det har ikke været muligt, at finde alternative placeringer, der ikke ville påvirke de elementer, der ønskes bevaret i udpegningerne.</i></p> <p>8B1 Anholt By reduceres til et mindre areal, som angivet på nedenstående kort (de røde markeringer).</p> <p>Følgende bestemmelser indarbejdes i forbindelse med den endelige vedtagelse af kommuneplanen:</p> <ul style="list-style-type: none"> • Ved etablering af ny bebyggelse på matriklerne 24c, 25b, 23f, 23e, 23c og 43be, Anholt By, Anholt, skal bebyggelse med udformning, farve og materialevalg afspejle den eksisterende landsbys karakter. • Ny bebyggelse på matriklerne 24c, 25b, 23f, 23e, 23c og 43be, Anholt By, Anholt, skal placeres og udformes under hensyntagen til det bevaringsværdige landskab Sønderbjerg, Nordbjerg og Anholt By. • Ubebyggede arealer på matriklerne 24c, 25b, 23f, 23e, 23c og 43be, Anholt By, Anholt, skal med beplantning og udformning tilpasses det omkringliggende landskab, bl.a. ved at de ubebyggede arealer altovervejende fremstår uplejede med spredt beplantning og solitære træer. <p>I kommuneplanens redegørelse indarbejdes følgende:</p> <p><i>Rammeområde 8B1 Anholt By er beliggende i bevaringsværdigt landskab, kaldet Sønderbjerg, Nordbjerg og Anholt By. Området er altovervejende karakteriseret ved øens særegne landskab, der for Danmark er enestående. Det består af en markant morænebakke, der ved foden er præget af menneskelig aktivitet, herunder by, sommerhuse, infrastruktur og tekniske anlæg. Højeste punkt er Sønderbjerg på 48 m. Nordbjerg i den nordvestlige ende af morænen er på 39 m mens Nordstrand Klit, der udgør det andet nordlige ”hjørne” af bakkeområdet er på 32 m. Bakkeområdet har på alle sider høje stejle skråninger. Samspillet og modsætningsforholdet mellem Ørkenens flade og de markante morænebakker giver en særlig og intens oplevelse af det storslåede og barske landskab på Anholt. Noglekarakterer, der ønskes bevaret og beskyttet er spektakulære udsigter, markante morænebakker og kontrasten til den flade lavhede (Ørkenen). Langs det vestlige skel gennemskæres rammeområdet af Nordbjergs stejle skråning. Der kan ikke placeres bebyggelse på skråningen, som opleves frit for byggeri i lokalområdet. Derfor kan der - i forbindelse med planlægning for boliger, kun bebygges på det flade areal neden for Nordbjerg, præcis som det er forholdene i dag langs Nordstrandvej. Ny bebyggelse vil derfor være placeret i samme terræn som de eksisterende nabogrunde med bebyggelse. Da ny bebyggelse således placeres i nær tilknytning til - og i forlængelse af - eksisterende byggeri langs Nordstrandvej, har Norddjurs Kommune vurderet, at landskabets noglekarakterer, der ønskes bevaret og beskyttet, ikke påvirkes negativt, sløres eller ødelægges. (spektakulære udsigter, markante morænebakker og kontrasten til den flade Ørken) Dette kan verificeres ved eget selvsyn, når man i dag står på Nordbjerg og kigger ud over Ørkenen: eksisterende byggeri langs Nordstrandvej ænses ikke. Det samme gælder oplevelsen af Anholts kystlinje som ligger helt fri og uforstyrret.</i></p> <p><i>Rammeområde 8B1 Anholt By er beliggende i udpegningen geologisk interesseområde, kaldet Anholt. Hele Anholt er udpeget som geologisk interesseområde og er et fornemt eksempel på dannelsen af marint forland i læ af et glaciallandskab. Øen ligger frit eksponeret for alle vind- og bølgeretninger, og dette afspejles i øens udformning som et østvendt, tilspidset strandvoldssystem, som ender i et kilometerlangt undersøisk rev. Strandvoldssystemet er opbygget i flere tempi i forbindelse med landhævnningen. Der sker stadig ændringer af især Flakket i nordvest og Østrevet i nordøst. Strandvoldssletten er overlejret af klitter som frit har vandret på tværs af øen under indvirkning af den fremherskende vindretning. De fleste klitter er nu stabiliseret af vege-</i></p>	
--	--	-----------------------------------------------------------------------------------------------------------------------------------------------------------------------------------------------------------------------------------------------------------------------------------------------------------------------------------------------------------------------------------------------------------------------------------------------------------------------------------------------------------------------------------------------------------------------------------------------------------------------------------------------------------------------------------------------------------------------------------------------------------------------------------------------------------------------------------------------------------------------------------------------------------------------------------------------------------------------------------------------------------------------------------------------------------------------------------------------------------------------------------------------------------------------------------------------------------------------------------------------------------------------------------------------------------------------------------------------------------------------------------------------------------------------------------------------------------------------------------------------------------------------------------------------------------------------------------------------------------------------------------------------------------------------------------------------------------------------------------------------------------------------------------------------------------------------------------------------------------------------------------------------------------------------------------------------------------------------------------------------------------------------------------------------------------------------------------------------------------------------------------------------------------------------------------------------------------------------------------------------------------------------------------------------------------------------------------------------------------------------------------------------------------------------------------------------------------------------------------------------------------------------------------------------------------------------------------------------------------------------------------------------------------------------------------------------------------------------------------------------------------------------------------------------------------------------------------------------------------------------------------------------------------------------------------------------------------------------------------------------------------------------------------------------------------------------------------------------------------------------------------------------------------------------------------------------------------------------------------------------------------------------------------------------------------------------------------------------------------------------------------------------------------------------------------------------------------------------------------------------------------------------------------------------------------------------------------------------------------------------------------------------------------------------------------------------------------------------------------------------------------------------------------------------------------------------------------------------------------------------------------------------------------------------------------------------------------------------------------------------------------------------------------------------------------------------------------------------------------------------------------------------------------------------------------------------------------------------------------------------------------------------------------------------------------------------------------------------------------------------------------------------------------------------------------------------------------------------------------------------------------------------------------------------------------------------------------------------------------------------------	--

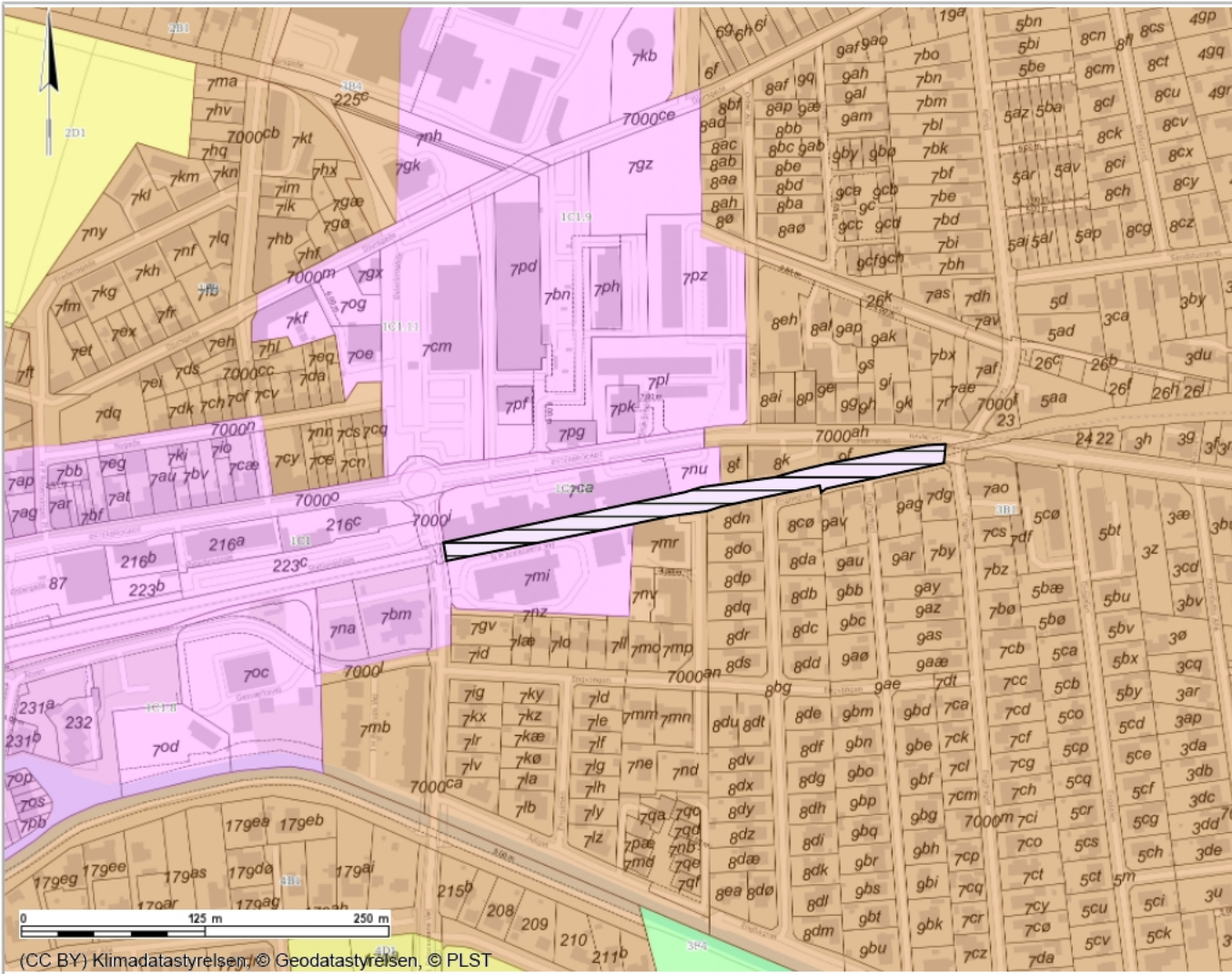
tationen. Norddjurs Kommune har vurderet, at kommende byggeri i rammeområdet ikke vil påvirke de geologiske værdier.

Hele Anholt er udpeget som bevaringsværdigt landskab og geologisk interesseområde, og det har ikke været muligt, at finde alternative placeringer, der ikke ville påvirke de elementer, der ønskes bevaret i udpegnin-
gerne.



3.	5	Retningslinje 1 for bevaringsværdigt landskab, der skal nyskabes, bør udtages, da den kan være i konflikt med de nationale interesser i kommuneplanlægningen.	Følgende er aftalt med Styrelsen for Arealomlægning og Trepert, Miljøvurdering og Plan: Norddjurs Kommune vil ændre uoverensstemmelsen med hensigten med bevaringsværdige landskaber i løbet af planperioden, enten igennem et kommuneplantillæg eller i forbindelse med udarbejdelsen af Kommuneplan 2029.	Giver jf. forvaltningens bemærkninger ikke anledning til forslag om ændringer i kommuneplanen.
B. Grundvandsinteresser				
4.	6	Erhvervsområdet 05.3.E Kanneshøjvej, Fjellerup ligger inden for område med særlige drikkevandsinteresser og kan være i strid med krav til kommuneplanlægning inden for særlige drikkevandsinteresser og indvindingsplaner til almene vandforsyninger uden for disse.	Følgende er aftalt med Styrelsen for Arealomlægning og Vandmiljø: Der tilføjes følgende rammenote til 05.3.E i forbindelse med den endelige vedtagelse af kommuneplanen: <i>Rammen ligger i et område med særlige drikkevandsinteresser (OSD). Der må ikke etableres aktiviteter eller erhverv i området, der kan true grundvandet.</i>	Giver jf. forvaltningens bemærkninger anledning til forslag om ændringer i kommuneplanen.
5.	22	At BNBO'er suppleres af grundvandsparker til drikkevandsbeskyttelse i form af urørt skov og rekreative zoner i alle indvindingsområder til drikkevand. Således at alle landsbyer i Norddjurs Kommune optimalt sikres sprøjtefri og rekreative naturzoner.	Forvaltningen finder, at forslaget om såkaldte grundvandsparker vil være mere oplagt at behandle i en sektorplan om fx grundvandsressourcer. Forvaltningen henviser i øvrigt til, at udpegning af skovrejsningsområder er sket under iagttagelse af sammenfald med områder med drikkevandsinteresser, med henblik på at skovrejsning kan medvirke til grundvandsbeskyttelsen.	Giver jf. forvaltningens bemærkninger ikke anledning til forslag om ændringer i kommuneplanen.
C. Kulturarv og fortidsminder				
6.	7, 21	Forslag om, at udførelse af en SAVE-registrering af de dele af Norddjurs Kommune, der endnu ikke har været genstand for en sådan. Det skrives ind i kommuneplanen.	Forvaltningen bemærker, at udførelse af en SAVE-registrering er en yderst ressourcekrævende opgave, som bl.a. forudsætter, at der afsættes midler i kommunens budget. Miljø- og teknikudvalget er i forbindelse med deres budgetdrøftelser i maj 2025 blevet forelagt et forslag om at afsætte midler til et såkaldt pilotprojekt vedrørende SAVE-registrering i én af kommunens landsbyer. Hvorvidt forslaget om et pilotprojekt giver anledning til at afsætte midler i kommunens budget afklares først med vedtagelse af budget 2026. I lyset af at kommuneplanen vedtages inden budget 2026 vil det være mere korrekt at en tilføjelse om udførelse af SAVE-registrering således afventer dette og dermed indarbejdes i en senere revision af kommuneplanen, hvis relevant. Desuden henvises til, at en SAVE-registrering vil kunne foretages til hver en tid, uanset om det fremgår/ikke fremgår af kommuneplanen. Det bemærkes, at forvaltningen i dag løbende vurderer behovet for varetagelse af bygningers bevaringsinteresser bl.a. i forbindelse med nedrivnings-ansøgninger og lokalplan-tilvejebringelse.	Giver jf. forvaltningens bemærkninger ikke anledning til forslag om ændringer i kommuneplanen.
7.	7	Forslag om en tydeliggørelse af, at fredede fortidsminder skal beskyttes på samme måde som værdifulde kulturmiljøer.	Forvaltningen henviser til at fortidsminder er sikret med bestemmelserne i Naturbeskyttelsesloven og i Museumsloven.	Giver jf. forvaltningens bemærkninger ikke anledning til forslag om ændringer i kommuneplanen.
8.	12	Der gøres opmærksom på, at kirkebyggelinjen der er om alle kirker gælder i en afstand af 300 m og ikke kun 100 m, som er beskrevet i kommuneplanforslaget.	Taget til efterretning. Tekst vedrørende kirkebyggelinje tilrettes således at det fremgår, at denne er 300 meter.	Giver jf. forvaltningens bemærkninger anledning til forslag om ændringer i kommuneplanen.
D. Nationale tekniske anlæg				
9.	2	Ønske om at det i redegørelse under "Højspændingsanlæg" bemærkes: <ul style="list-style-type: none"> Der må over jordkabler ikke etableres beplantning med dybtgående rødder, idet rødderne kan beskadige kablerne. Omkring jordkabelanlæg er der fastlagt en respektafstand for at give betryggende sikkerhed ved arbejde i nærheden af elforsyningsanlæg eller ved uheld og ulykker. Indenfor respektafstan- 	Forvaltningen bemærker, at vilkår i forbindelse med jordkabelanlæg normalt fastlægges i en servitut, som tinglyses på de omfattede ejendomme, men at det ønskede synspunkt kan medtages som en "serviceoplysning" i kommuneplanen. Forvaltningen foreslår, at det tilføjes til kommuneplanens redegørelsesdel under "Højspændingsanlæg": <i>Der henvises til, at der findes særlige vilkår for planlægning, arbejde og aktiviteter inden for deklaraationszonen for højspændingsareal bl.a. fastlagt i servitutter og eller lovgivning.</i>	Giver jf. forvaltningens bemærkninger anledning til forslag om ændringer i kommuneplanen.

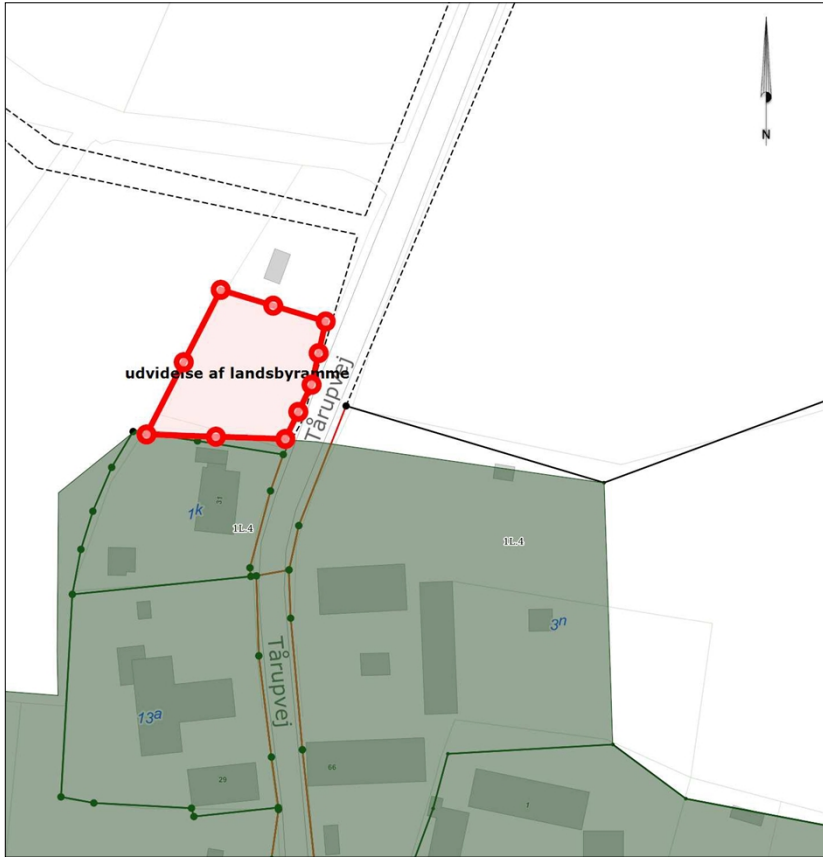
		den, er der restriktioner efter 'Bekendtgørelse om sikkerhed for udførelse af ikke-elektrisk arbejde i nærheden af elektriske anlæg', BEK nr. 1112 af den 18/08/2016. Der skal derfor indhentes en arbejdsinstruktion, når der arbejdes nærmere end 3 meter fra luftledning og 1 meter fra kabler.		
10.	2	<p>Det kan konstateres, at flere af områderne udpeget til ønsket skovrejsning eller vådområder/lavbundsprojekter overlapper elanlæg.</p> <p>I den kommende planlægning af konkrete skovrejsnings- og vådområder/lavbundsprojekter, skal Norddjurs Kommune sikre sig, at der tages hensyn til elanlæggene samt de hertil gældende restriktioner og sikkerhedsafstande. Kommunen skal derfor kontakte Energinet så tidligt som muligt, når man påtænker skovrejsning eller etablering af et vådområde/lavbundsprojekt nær et elanlæg.</p>	<p>Forvaltningen henviser til, at transmissionsledninger er en national interesse og der kan derfor ikke ske etablering af anvendelse, som begrænser disse anlæg.</p> <p>Forvaltningen er således opmærksom på, at naturprojekter for skovrejsning, genopretning af lavbundsarealer og vådområder, der omfatter sådanne anlæg skal ske i dialog med de berørte myndigheder.</p> <p>Synspunkt om tidlig dialog er taget til efterretning.</p>	Giver jf. forvaltningens bemærkninger ikke anledning til forslag om ændringer i kommuneplanen.
11.	2	Der gøres opmærksom på sikkerhedsforanstaltninger og afstande omkring deklaraationsarealer for transmissionsledninger samt lovgivning vedrørende elektriske anlæg	Taget til efterretning.	Giver jf. forvaltningens bemærkninger ikke anledning til forslag om ændringer i kommuneplanen.
12.	2	Der er ønske om præcisering af oplysninger om eksisterende transmissionsanlæg inden for rammeområderne 3.E.14, 3.E.15, 3.E.7, 3.E.8, 7.F.1.	<p>Forvaltningen henviser til, at det allerede fremgår af de konkrete rammebestemmelser for de pågældende områder, at eltransmissionsanlæg i rammeområdet skal iagttages.</p> <p>Forvaltningen foreslår, at nedenstående tilføjes til rammebestemmelserne for følgende områder 3.E.14, 3.E.15, 3.E.7, 3.E.8, 7.F.1.:</p> <p><i>"Afklaring skal ske med Energinet Eltransmission A/S, som er ledningsejer".</i></p>	Giver jf. forvaltningens bemærkninger anledning til forslag om ændringer i kommuneplanen.
E. Baneareal i rammeområder				
13.	1	Ønske om at banearealer får særskilt rammområde til anvendelsen teknisk anlæg i kommuneplanen med mulighed for støjende anvendelse.	<p>Følgende er aftalt med Banedanmark:</p> <p>Banedanmarks interesseområde (arbejdspladsareal) i Grenaa udlægges som et særskilt rammeområde til teknisk anlæg (se nedenstående kort med skravering). Området indgår i dag delvist i et større rammeområde til centerformål, samt boligformål.</p> <p>Forvaltninger anerkender at ovenstående er mere retvisende for den faktiske anvendelse. Af rammebestemmelserne vil det fremgå, at området anvendes til reparation og vedligeholdelse af jernbanen og at der kan forekomme anledningsvis stærkt støjende aktiviteter både dag og nat.</p> <p>Forvaltningen henviser til, at Banedanmarks aktivitet til hver en tid skal overholde de fastlagte støj-grænseværdier.</p>	Giver jf. forvaltningens bemærkninger anledning til forslag om ændringer i kommuneplanen.

				
14.	1	<p>For arealer langs jernbanen, hvor kommuneplanrammer omfatter Banedanmarks arealer, skal det sikres, at banedriften ikke begrænses af rammebestemmelserne.</p>	<p>Følgende er aftalt med Banedanmark: Det vil blive tilføjet til rammebestemmelserne for følgende rammeområder 3B1, 1C1, 1C1.10, 4B1 og 5E6, hvor Banedanmarks arealer indgår, som note: <i>Rammeområdet indeholder areal til jernbane med tilstødende arealer. De øvrige bestemmelser inden for rammeområdet er ikke gældende på banearaler og tilstødende arealer inden for banens matrikel. Der kan således ikke opføres bebyggelse, anlæg eller beplantning inden for banearalerne uden forudgående aftale med Banedanmark.</i></p>	<p>Giver jf. forvaltningens bemærkninger anledning til forslag om ændringer i kommuneplanen.</p>
F. VE-anlæg				
15.	2	<p>For at sikre hensynet til Eltransmissions elanlæg, herunder fremtidig udbygning, bør der tilføjes følgende retningslinje jf. solcellebekendtgørelsen: <i>"Planlægningen for solcelleanlæg bør tage hensyn til, at solcelleanlægget ikke hindrer udbygning af eksisterende el- og gastransmissionsanlæg, herunder højspændingsstationer, eller hindrer adgangen hertil for øvrige tekniske anlæg."</i></p>	<p>Forvaltningen bemærker, at fremtidig planlægning for solceller skal følge solcellebekendtgørelsen, uanset kommuneplanens retningslinjer. Fremtidig planlægning vil således skulle følge hosstående retningslinje, hvorfor forvaltningen ikke finder det nødvendigt at tilføje til kommuneplanen.</p>	<p>Giver jf. forvaltningens bemærkninger ikke anledning til forslag om ændringer i kommuneplanen.</p>
16.	3	<p>Det bemærkes, at der fjernes to arealer udlagt til solceller i rammerne 7.D.7 og 7.D.8.</p>	<p>Forvaltningen henviser til, at de to arealer, som er udlagt med et kommuneplantillæg, ved en teknisk fejl ikke er kommet med i kommuneplanforslaget.</p>	<p>Giver jf. forvaltningens bemærkninger anledning til forslag om ændringer i kommuneplanen.</p>

		Kommunen skal redegøre for interesseafvejningen, hvis tidligere arealudpegninger til vedvarende energianlæg bortfalder eller ændres med henblik på anden anvendelse."	Forvaltningen foreslår, at fejlen rettes, så de to arealer fremgår af kommuneplanen.	
17.	4	Der anmodes om, at det anføres under kommuneplanens retningslinjer for vindmøller, biogasanlæg og solcelleanlæg, at der ikke må planlægges for vindmøller, bygninger eller andre anlæg, der er i konflikt med Forsvarsministeriets radarovervågning samt radio- og telekommunikation. Jf. de nationale interesser.	Forvaltningen foreslår, at følgende retningslinje tilføjes til retningslinjerne for henholdsvis vindmøller, biogasanlæg og store solcelleanlæg, som anmodet: <i>"Der ikke må planlægges for vindmøller, bygninger eller andre anlæg, der er i konflikt med Forsvarsministeriets radarovervågning samt radio- og telekommunikation".</i>	Giver jf. forvaltningens bemærkninger anledning til forslag om ændringer i kommuneplanen.
18.	5	Det bemærkes, at kommuneplanforslaget under retningslinjerne for vindmøller, solcelleanlæg og biogasanlæg kun delvist henviser til nationale interesser, hvor vindmøller, biogas og solcelleanlæg som udgangspunkt ikke må placeres.	Forvaltningen medgiver, at kommuneplanforslaget ikke henviser til samtlige nationale interesser i retningslinjerne for vindmøller, solcelleanlæg og biogasanlæg. Derimod fremgår det af retningslinjerne for de respektive nationale interesser fx <ul style="list-style-type: none"> • områder med geologisk interesse, • kystnærhedszonen, • bevaringsværdigt landskab at bebyggelse og anlæg, der kan forringe områdernes værdi, som udgangspunkt ikke må placeres inden for området.	Giver jf. forvaltningens bemærkninger ikke anledning til forslag om ændringer i kommuneplanen.
19.	11	At der ved placering af VE-anlæg respekteres evt. vejplanlinjer for nye statsveje og at der i kommuneplanrammer og lokalplanlægning tages hensyn til at sikre udvidelsesmuligheder for de eksisterende statsveje.	Taget til efterretning.	Giver jf. forvaltningens bemærkninger ikke anledning til forslag om ændringer i kommuneplanen.
20.	46	Ønske om mulighed for opstilling af en vindmølle i tilknytning til varmeværket i Allingåbro mellem Nordkystvejen og Hejbækken.	Forvaltningen henviser til, at hvis kommuneplanforslaget vedtages endeligt uden ændring af kommuneplanforslagets retningslinjer for vindmøller, vil der med kommuneplanen blive mulighed for opstilling af nye møller. Forvaltningen bemærker imidlertid, at det konkrete ønske om opstilling af en ny mølle imidlertid skal vurderes med baggrund i en konkret ansøgning. Det bemærkes desuden, at den konkrete placering bl.a. ligger indenfor et bevaringsværdigt landskab, lavbundsjord, geologisk interesseområde og naturområde, som kan vanskeliggøre en vindmølleopstilling her. Vindmøllebekendtgørelsen og anden lovgivning skal derudover overholdes.	Giver jf. forvaltningens bemærkninger ikke anledning til forslag om ændringer i kommuneplanen.
G. Forsvarets interesser				
21.	4	Indsigelse mod udpegning af potentielle naturbeskyttelsesinteresser på Hevring skydeterræn, da det er imod den nationale interesser i kommuneplanlægningen.	Forvaltningen bemærker, at indsigelsen er frafaldet, da udpegningen er sket i 2021.	Giver jf. forvaltningens bemærkninger ikke anledning til forslag om ændringer i kommuneplanen.
22.	4	Der anmodes om ændring af formulering vedrørende Grønt Danmarkskort til følgende: <i>"Udpegning til Grønt Danmarkskort vil ikke indebære nye restriktioner for hverken Forsvarsministeriets nuværende eller fremtidige aktiviteter i nationalt og internationalt beskyttede naturområder eller i andre områder, der måtte blive omfattet af Grønt Danmarkskort. Dette gælder uanset, at det uden for Forsvarsministeriets arealer er hensigten, at kommunerne ved deres administration af planloven eller anden lovgivning skal lade hensynet til en udpegning af et areal til Grønt Danmarkskort indgå i kommunens vur-</i>	Forvaltningen henviser til, at det allerede fremgår af retningslinje nr. 5 for Grønt Danmarkskort, at: <i>For Forsvarets arealer vil Grønt Danmarkskort ikke medføre nye restriktioner for Forsvarets eksisterende aktiviteter i nationalt eller internationalt beskyttede naturområder eller i andre områder, der er omfattet af Grønt Danmarkskort.</i> Forvaltningen henviser til, at der alene er tale om en anmodning og ikke en egentlig indsigelse, hvorfor forvaltningen foreslår en mindre justering af ovenstående retningslinje jf. det anmodede og med henvisning til, at dette vurderes at have mere karakter af en kommuneplan-retningslinje. Følgende erstatter retningslinje nr. 5 under afsnit vedr. "Grønt Danmarkskort":	Giver jf. forvaltningens bemærkninger anledning til forslag om ændringer i kommuneplanen:

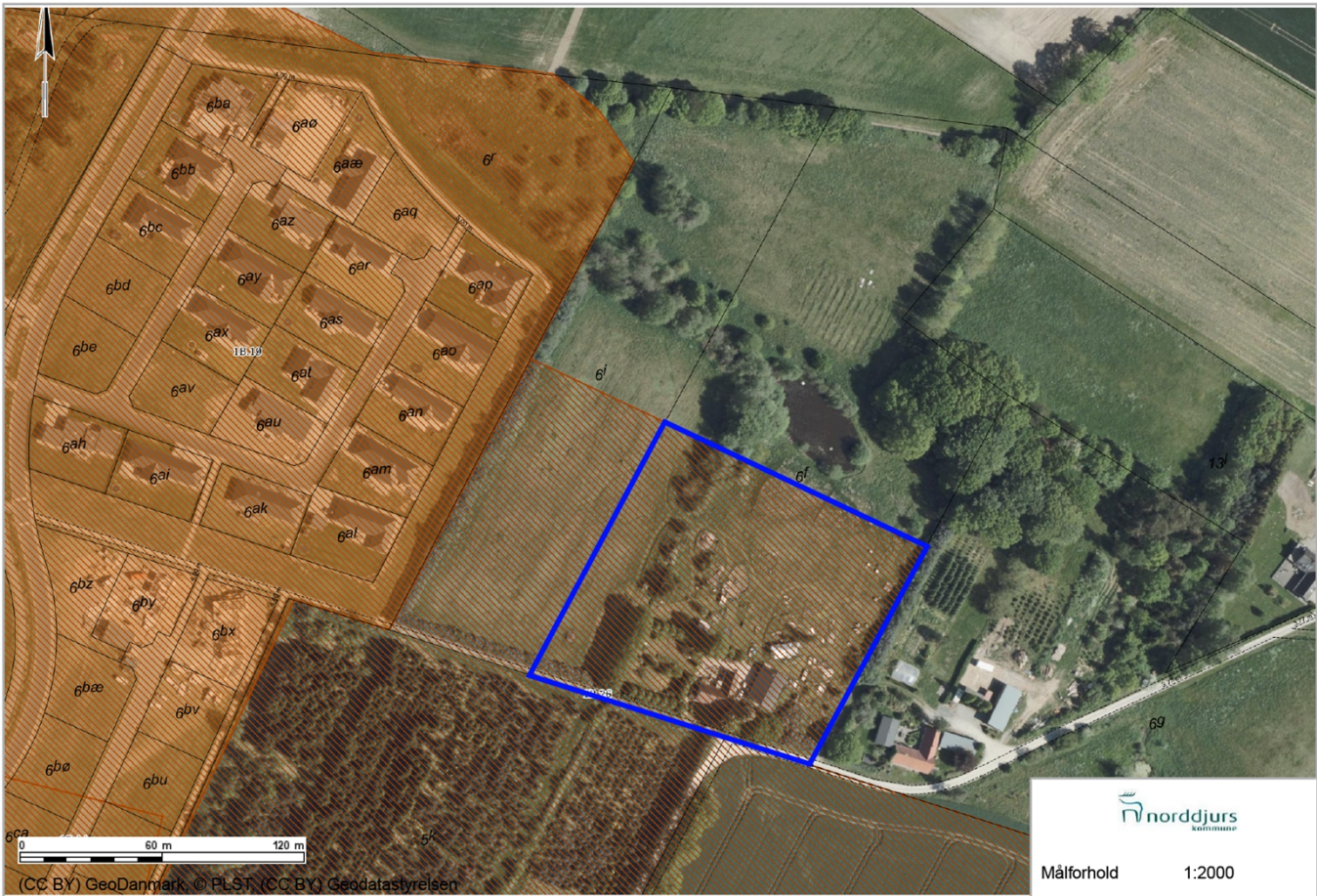
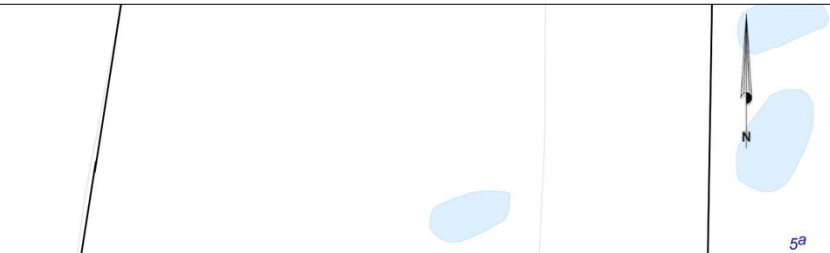
		dering af, om der kan gives tilladelse til det ansøgte.”	”Udpegnin g til Grønt Danmarkskort vil ikke medføre nye restriktioner for Forsvarets nuværende eller fremtidige aktiviteter i nationalt og internationalt beskyttede naturområder eller i andre områder, der er omfattet af Grønt Danmarkskort”.	
23.	4	Der anmodes om, at rammeområde 1131 Hevring Skydeterræn justeres, så det følger matrikelgrænsen.	Forvaltningen henviser til, at matriklen omfatter søterritoriet. Der kan i forhold til søterritoriet og i henhold til planlovens § 11b stk. 1 nr. 14 kun planlægges inden for havnes dækkende værker eller ved byomdannelse. Rammeområdet kan således alene tilrettes, hvor søterritoriet ikke indgår. Forvaltningen foreslår at rammeområde 1131 Hevring Skydeterræn justeres, så det følger matrikelgrænsen, dog ikke omfattende søterritoriet.	Giver jf. forvaltningens bemærkninger anledning til forslag om ændringer i kommuneplanen.
H. Trafik og veje				
24.	11	Der kan nævnes under udpegnin g af gennemfartsveje, at ruterne 15 og 16 er statsveje med Vejdirektoratet som vejmyndighed.	Forvaltningen foreslår, at afsnittet ”Veje” i kommuneplanforslaget suppleres med oplysning om at ruterne 15 og 16 er statsveje med Vejdirektoratet som vejmyndighed.	Giver jf. forvaltningens bemærkninger anledning til forslag om ændringer i kommuneplanen.
25.	11	Der er udlagt arealreservation til omfartsveje ved henholdsvis Auning og Trustrup. Der er afsat midler til anlæg af omfartsvejen ved Trustrup med forventet anlægsstart i 2029. I redegørelsesdelen fremgår, at vejen ikke vil blive anlagt i planperioden.	Forvaltningen foreslår, at redegørelsen under afsnit ”Veje” ændres, så det fremgår, at omfartsvejen ved Trustrup indgår i Transportministeriets Infrastrukturplan 2035, hvor det fremgår at vejprojektet opstartes i 2029.	Giver jf. forvaltningens bemærkninger anledning til forslag om ændringer i kommuneplanen.
26.	11	Ved udlæg af miljøfølsom anvendelse vil eventuelle krav om støj dæmpning være Vejdirektoratet uvedkommende.	Forvaltningen henviser til, at Planloven sikrer, at der ikke kan etableres miljøfølsom anvendelse, som er støjramt og at det ikke er de eksisterende støjbelastende virksomheder og anlæg, der skal forestå eventuel støj dæmpning.	Giver jf. forvaltningens bemærkninger ikke anledning til forslag om ændringer i kommuneplanen.
27.	22	At kommunen prioriterer at beskytte landsbyer mod tung trafik. Herunder trafik til biogasanlæg.	Forvaltningen henviser til Trafikplan for Norddjurs Kommune, der fastlægger en strategi for trafikudviklingen i de mindre byer, som tilgodeser trafiksikkerhed og bymiljø.	Giver jf. forvaltningens bemærkninger ikke anledning til forslag om ændringer i kommuneplanen.
28.	29	Målsætning om igangsætning af planarbejde for tilkobling af Nordre Kattegatvej til rute15 under respekt for Djurs Mobilitetsstrategi.	Forvaltningen henviser til at følgende allerede indgår i kommuneplanforslaget under målsætninger i afsnittet vedr. ”Veje”: ”Vejplanen skal understøtte kommunalbestyrelsens intentioner om udvikling inden for bosætning, erhverv og turisme. Vejplanen skal især understøtte vækst i kommunens nordøstlige del og udviklingen af Grenaa Havn”. Forvaltningen finder at dette imødekommer det konkrete synspunkt.	Giver jf. forvaltningens bemærkninger ikke anledning til forslag om ændringer i kommuneplanen.
29.	30	Nem, tilgængelig, hyppig og gerne gratis offentlig transport mellem havn og bymidten i Grenaa.	Forvaltningen henviser til, at der i dag er bybusser og flex-trafik i Grenaa. Bybusserne har forbindelse fra havneområdet til bymidten. Bybusser i Grenaa er gratis i sommerperioden. Der henvises desuden til Djurs Mobilitetsplan.	Giver jf. forvaltningens bemærkninger ikke anledning til forslag om ændringer i kommuneplanen.
30.	30	Cykel- og gangsti mellem by og havn i Grenaa bør suppleres med oplevelser - fx legepladser o.l.	Forvaltningen henviser til, at kommuneplanforslaget ikke er til hinder for dette.	Giver jf. forvaltningens bemærkninger ikke anledning til forslag om ændringer i kommuneplanen.
31.	30	Etablering af lys på gangstien langs Grenåen.	Forvaltningen henviser til, at kommuneplanforslaget ikke er til hinder for dette.	Giver jf. forvaltningens bemærkninger ikke anledning til forslag om ændringer i kommuneplanen.
32.	30	Etablering af gang- og cykelsti på den gl. banestrækning mellem by og havn i Grenaa.	Forvaltningen henviser til, at kommuneplanforslaget ikke er til hinder for dette.	Giver jf. forvaltningens bemærkninger ikke anledning til forslag om ændringer i kommuneplanen.
33.	30	Etablere hævede flader og/eller fodgængerovergange på veje, der krydses af gang- og cykelstier.	Forvaltningen henviser til, at kommuneplanforslaget ikke er til hinder for dette.	Giver jf. forvaltningens bemærkninger ikke anledning til forslag om ændringer i kommuneplanen.
34.	34	Mener at det er nødvendigt med fartbegrænsning i form af 40km/t skiltning og pudevump midt på vejene ved byskiltene på de fire smalle indfaldsveje i Kare. Det skal også begrænse ”genvejen” fra Udbyhøj-færgen ad Fjordvej for at undgå trafikchikaner i Ørsted.	Forvaltningen henviser til Trafikplan for Norddjurs Kommune, der fastlægger en strategi for trafikudviklingen i de mindre byer, som tilgodeser trafiksikkerhed og bymiljø.	Giver jf. forvaltningens bemærkninger ikke anledning til forslag om ændringer i kommuneplanen.

35.	44,45	Der ønskes ikke en placering af en omfartsvej så tæt på Trustrup, da den medfører støj og er til fare for drikkevandet.	Forvaltningen henviser til at vejen er en statsvej vedtaget i Folketinget. Forvaltningen henviser til, at forud for en realisering af omfartsvejen vil miljøforhold blive undersøgt i en miljøvurdering som grundlag for planlægningsarbejdet.	Giver jf. forvaltningens bemærkninger ikke anledning til forslag om ændringer i kommuneplanen.
36.	44,45	Forslag om at bruge den eksisterende omfartsvej fra Tirstrup via Rosmus og Balle mod Ålsø og Grenaa. Skitser vedlagt høringssvaret.	Forvaltningen henviser til, at forud for en realisering af omfartsvejen vil miljøforhold blive undersøgt i en miljøvurdering som grundlag for planlægningsarbejdet. Herunder vil der blive redegjort for mulige alternativer.	Giver jf. forvaltningens bemærkninger ikke anledning til forslag om ændringer i kommuneplanen.
37.	45	Omfartsvejen omkring Trustrup vil medføre støj og trafikale gener, der vil ødelægge visionerne for Naturhotellet Peterborgvej i Trustrup	Ingen bemærkninger.	Giver jf. forvaltningens bemærkninger ikke anledning til forslag om ændringer i kommuneplanen.
I. Erhvervsområder				
38.	25	Fokus på etablering af erhvervsområder til mindre håndværksvirksomheder i Fjellerup. De mange sommerhuse i området kan tiltrække håndværksvirksomheder, der kan servicere sommerhusene. Evt. som lokale "satellit-afdelinger".	Forvaltningen henviser til, at der allerede findes ikke-bebyggede erhvervsområder i kommuneplanen som muliggør etablering af håndværksvirksomheder i Fjellerup. Forvaltningen henviser desuden til, at hvis der fremkommer konkrete projekter, der ikke kan indpasses i de udlagte erhvervsområder, kan etablering eventuelt ske med et tillæg til kommuneplanen efter en konkret vurdering.	Giver jf. forvaltningens bemærkninger ikke anledning til forslag om ændringer i kommuneplanen.
39.	26	Fastlægge en byggehøjde på havneområdet i Grenaa på max 40 m for fx vindmølleproducenter.	Kommunalbestyrelsen har i april 2025 igangsat en "Strategisk-fysisk udviklingsplan for erhvervsarealer i tilknytning til og på Grenaa Havn", som skal kortlægge behovene, herunder behov for byggehøjde.	Giver jf. forvaltningens bemærkninger ikke anledning til forslag om ændringer i kommuneplanen.
40.	48	Opfordring til at udarbejde lokalplan for erhverv i Ørum, da der er efterspørgsel og mangler grunde.	Forvaltningen henviser til, at der findes ikke-bebyggede erhvervsområder udlagt i kommuneplanen og hermed mulighed for at udarbejde lokalplan, som muliggør erhvervsudbygning i byen. Det er forventningen, at der i 2025/2026 igangsættes arbejde med en ny lokalplan for et erhvervsområde i Ørum.	Giver jf. forvaltningens bemærkninger ikke anledning til forslag om ændringer i kommuneplanen.
J. Boligområder				
41.	22	At der i lokalplaner, som omfatter udstykninger til boliger af landbrugsjord, planlægges beskyttelseszoner i form af grønne områder i et omfang, der mindst svarer til udstykningsarealets omfang.	Forvaltningen henviser til, at der i kommuneplanforslagets generelle rammebestemmelser for lokalplanlægning bl.a. er fastlagt krav til størrelse og kvalitet for grønne områder i boligområder. Fx er det fastlagt vedrørende kvalitet, at de grønne områder, som udgangspunkt skal planlægges så der er adgang til eventuelle naturarealer og at der skal tages udgangspunkt i natur- og jordbundsforhold.	Giver jf. forvaltningens bemærkninger ikke anledning til forslag om ændringer i kommuneplanen.
42.	25	Fokus på etablering af almene boliger i Fjellerup. Der er pt. 45 på venteliste. Især ældre borgere må flytte fra byen, når de ønsker at flytte fra den større bolig.	Forvaltningen henviser til at der findes ikke-bebyggede boligområder udlagt i kommuneplanen, hvor bl.a. almene boliger vil kunne realiseres. Er der almene boligprojekter, der ikke kan indpasses i de udlagte boligområder, kan etablering eventuelt ske med et tillæg til kommuneplanen efter en konkret vurdering. Der henvises til, at realisering af almene boliger forudsætter at der er interesse for dette hos boligforeninger og der kan opnås frigivelse af støttemidler til dette.	Giver jf. forvaltningens bemærkninger ikke anledning til forslag om ændringer i kommuneplanen.
43.	25	Lægge en dæmper på etablering af flexboliger.	Flexbolig-tilladelser gives efter en konkret vurdering på baggrund af en ansøgning. Miljø- og teknikudvalget orienteres årligt om status for antal meddelte flexbolig-tilladelser. Der henvises til, at flexboligtilladelser på fastlandet følger ejendommen, hvorimod flexboligtilladelser på Anholt følger ejer, og ophører dermed ved ejerskifte.	Giver jf. forvaltningens bemærkninger ikke anledning til forslag om ændringer i kommuneplanen.
44.	47	Forslag om at lokalplan for Østerbakken, Ørsted giver mulighed for at udstykke flere grunde til tæt-lavt byggeri.	Kommuneplanen er ikke til hinder for dette.	Giver jf. forvaltningens bemærkninger ikke anledning til forslag om ændringer i kommuneplanen.
45.	48	Forslag om at erhvervsejendomme kan overgå til boligformål inden for rammeområde 04-1-C i Ørum.	Kommuneplanen er ikke til hinder for dette.	Giver jf. forvaltningens bemærkninger ikke anledning til forslag om ændringer i kommuneplanen.
K. Detailhandel				
46.	27,29	Handel Grenaa ser med bekymring på, at detailhandel etableres uden for byen i form af store butikker, som kvæler små butikker. Der bør laves en plan for hvordan Grenaa kan høre mere sammen og synliggøre den spændende bymidte.	Forvaltningen henviser til projektet "Sammen om Grenaa byliv", som er et samarbejde mellem Norddjurs Kommune og foreningerne Handel Grenaa og Erhverv Grenaa. Overordnet set er målet med projektet at skabe en fælles vision for Grenaa bymidte - med bl.a. afledte aktiviteter. Dette bl.a. med henblik på at tiltrække mere liv til bymidten og gøre den attraktiv for både lokale, opland og turisme.	Giver jf. forvaltningens bemærkninger ikke anledning til forslag om ændringer i kommuneplanen.
47.	27	Bymidten skal give attraktive rammer for handelslivet ved toiletter, rene gader, god og tydelig skiltning samt gode oplevelser - fx i form af en god legeplads.	Se ovenstående.	Giver jf. forvaltningens bemærkninger ikke anledning til forslag om ændringer i kommuneplanen.

48.	27	Detailhandelsanalysen fra 2018 er forældet. Tingene flytter sig hurtigt i detailhandlen.	Se ovenstående. I relation til ovenstående projekt vil det være naturligt at vurdere om der er behov for opdatering af detailhandelsanalysen eller eventuelle andre vurderinger af vilkårene i den lokale detailhandel.	Giver jf. forvaltningens bemærkninger ikke anledning til forslag om ændringer i kommuneplanen.
L. Forslag om rammeændringer				
49.	8	Det skal sikres, at rammeområde 9.B.1 Fausing er overført til byzone, før der kan lokalplanlægges for rammeområde 9.E.1 Fausing Øst.	Der er aftalt følgende med Plan- og Landdistriktsstyrelsen: Følgende indskrives i rammeområde 9.E.1 i Fausing: <i>Området kan først lokalplanlægges efter, at rammeområde 9.B.1 er overført til byzone ved lokalplanlægning.</i>	Giver jf. forvaltningens bemærkninger anledning til forslag om ændringer i kommuneplanen.
50.	14	Ønske om at udvide landsbyrammen 1L.4 ved Tårup for at muliggøre udvidelse af virksomheden med en maskinhal.	Forvaltningen finder at ønske til areal udlagt i kommuneplanen jf. høringssvaret er forholdsmæssigt stort i forhold til behovet for den hal, som ønskes etableret. Forvaltningen foreslår derfor, bl.a. efter dialog med forslagsstiller, at 1L.4 udvides som det fremgår af kort nedenfor. Forvaltningen har vurderet, at ændringen forudsætter en partshøring af nuværende grundejer, som er foretaget. Se vedlagte partshøringsbrev. Der er ikke indkommet bemærkninger i forbindelse med partshøringen. 	Giver jf. forvaltningens bemærkninger anledning til forslag om ændringer i kommuneplanen.
51.	11	Der udlægges nyt erhvervsområde 9.E.1 Erhvervsområde Fausing Øst. til let industri og håndværk, transport- og logistikvirksomheder grænsende op til statsvej 415, Randers - Grenaa. Der er ingen eksisterende vejadgang fra statsvejen til rammeområdet. Rammebestemmelse bør tilføjes, at der ikke kan forudsættes tilladelse fra Vejdirektoratet til at etablere en direkte vejadgang fra statsvejen til rammeområdet.	Forvaltningen henviser til at forventning til vejadgang normalt ikke fremgår af rammebestemmelser, men afklares i forbindelse med den konkrete lokalplanlægning, hvorfor forvaltningen ikke finder anledning til ændring.	Giver jf. forvaltningens bemærkninger ikke anledning til forslag om ændringer i kommuneplanen.
52.	11	Det bør fremgå af rammebestemmelserne for rammeområde 1B.27, at der skal etableres støjskærmning	Forvaltningen foreslår, at der tilføjes en note til rammebestemmelsen, der gør opmærksom på eventuelle fremtidige støjforhold i forbindelse med omlægning af rute 16.	Giver jf. forvaltningens bemærkninger anledning til forslag om ændringer i kommuneplanen.



		mellem Industrivej og boligområdet, hvis grænseværdierne for støjfølsom anvendelse ikke kan overholdes i forhold til støj fra en fremtidig omlagt rute 16.		
--	--	------------------------------------------------------------------------------------------------------------------------------------------------------------	--	--

54.	18	<p>Forslag om, at 1.B.27 ændres til erhverv - evt. med mulighed for tilhørende boliger. Der er mangel på erhvervsareal i Auning.</p>	<p>Forvaltningen henviser til, at erhvervsarealer i Auning er planlagt i den østlige del af byen. Det er forvaltningens vurdering, at området er mere velegnet til boligformål bl.a. med henvisning til vejadgang, som naturligt vil ske fra syd gennem eksisterende boligområder.</p>	<p>Giver jf. forvaltningens bemærkninger ikke anledning til forslag om ændringer i kommuneplanen.</p>
55.	19	<p>Er positiv for ændring af erhvervsramme 1.E.4 til boligformål (rammeområde 1.B.28). Indgår gerne i forhandlinger med udvikler af området.</p>	<p>Ingen bemærkninger.</p>	<p>Giver jf. forvaltningens bemærkninger ikke anledning til forslag om ændringer i kommuneplanen.</p>
56.	20	<p>Beder om, at udvidelse af rammen 1.B.26 til boligformål ikke omfatter deres ejendom på 6f, men fortsat omfatter arealet på 6i begge Auning By, Auning.</p>	<p>Forvaltningen har gjort forslagsstiller opmærksom på, at reducere af rammen vil afskære dem for nogle muligheder, og at de ikke er forpligtet til at udnytte rammen.</p> <p>Forvaltningen henviser imidlertid til, at der er udlagt flere rammeområder til boliger i Auning med kommuneplanforslaget og foreslår derfor at 1.B.26 reduceres, så matrikel 6f ikke udlægges til boligformål. Området, der foreslås at udgå, er markeret med blå linje på nedenstående kort.</p> 	<p>Giver jf. forvaltningens bemærkninger anledning til forslag om ændringer i kommuneplanen.</p>
57.	24	<p>Ønske om udvidelse af rammeområde 05-3-E i Fjellerup til erhverv mod vest, så udvidelse af virksomheden Djurs Byg muliggøres. Djurs Byg har erhvervet det areal, som ønskes ændret til erhvervsformål.</p>	<p>Forvaltningen foreslår, at rammeområde 05-3-E udvides som ønsket jf. kort nedenfor.</p> <p>Forvaltningen henviser til, at den ønskede ændring kræver at en del af boligrammen 05-1-B overgår til erhvervsformål.</p> <p>Forvaltningen har vurderet, at ovenstående ændring forudsætter en partshøring af ejerne af 46 b, og 5a Fjellerup By, Fjellerup, som er foretaget. Se vedlagte partshøringsbrev. Der er ikke indkommet bemærkninger i forbindelse med partshøringen.</p> 	<p>Giver jf. forvaltningens bemærkninger anledning til forslag om ændringer i kommuneplanen.</p>

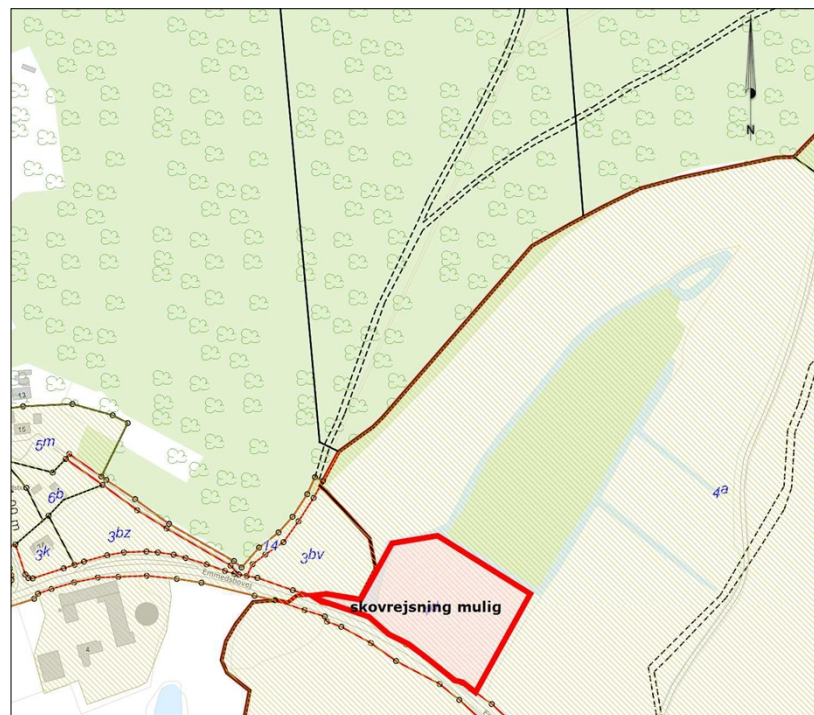
58.	49	<p>Ønske om:</p> <ul style="list-style-type: none"> - At der udlægges en selvstændig kommuneplanramme til erhverv på Kastbjergvej 14A, Glesborg - Eller; at der udlægges en kommuneplanramme (landsbyafgrænsning) for hele landsbyen Hedegård samt at erhvervsområdet udlægges i tilknytning hertil, således erhvervsområdet ikke ligger som et frit liggende erhvervsområde i det åbne land, men i forlængelse af det udlagte område for landsbyen. - At der gives dispensation til, at virksomheden kan udvikle sig på eksisterende område. 	<p>Forvaltningen henviser til at Planloven giver yderst begrænsede muligheder for erhverv/udvikling af erhverv i landzone. Forvaltningen har derfor i dialog med forslagsstiller henvist til, at udvidelsen af den konkrete erhvervsvirksomhed, forudsætter at ejendommen ligger indenfor en kommuneplanramme. Dette blandt andet med baggrund i at planlovens landzonebestemmelser har til formål at hindre uplanlagt bebyggelse i det åbne land, samt at erhverv i landzone er forbeholdt landbrugs, skovbrugs- og fiskerierhvervet. Der er en yderst restriktiv klagenævnspraksis hvad angår dette.</p> <p>Forvaltningen vurderer derfor, at forslag nr. 2 om udlæg af en kommuneplanramme (landsbyafgrænsning) for hele landsbyen Hedegård vil være det lovmedholdelige. Det er desuden forvaltningens vurdering, at det ikke er en mulighed at udlægge en kommuneplanramme alene til erhverv for Kastbjergvej 14A.</p> <p>Forvaltningen henviser til, at der ikke er mulighed for dispensation, som forslagsstiller efterspørger.</p> <p>Forvaltningen påpeger at et udlæg af en kommuneplanramme for hele landsbyen Hedegård vil udløse en fornyet offentlig høring af Kommuneplan 2025. Derfor foreslår forvaltningen, at Kommunalbestyrelsen forelægges en selvstændig sag om igangsætning af et tillæg til Kommuneplan 2025, hvorfor forvaltningen i nærværende sag ikke foreslår ændringer. Det bemærkes at en igangsætningssag som nævnt ovenfor vil blive prioriteret i henhold til planporteføljen.</p>	Giver jf. forvaltningens bemærkninger ikke anledning til forslag om ændringer i kommuneplanen.
	M. Udvikling på Anholt			
59.	15, 43	Kommunen opfordres til at fastholde det ca. 40 meter indsigtsområde fra kronekanten af Nordbjerg, så der undgås byggeri som vil være synligt fra "ørkenen".	Forvaltningen henviser til synspunkt 2 (se bl.a. kort), hvor det fremgår at aftale med Styrelsen for Arealomlægning og Trepert, Miljøvurdering og Plan omfatter reducere af rammeområde 8.B.1 bl.a. sammenfaldende med (15, 43) opfordring til reduktion svarende til ca. 40 meter kronekant.	Der henvises til forslag om ændringer i kommuneplanen, som fremgår af synspunkt 2.
60.	15	Fremtidigt byggeri på matriklerne 30g og 27e bør ikke tillades inden for 40 m's indsigtsområde.	Se ovenstående. Forvaltningen henviser til at der ikke tillades nybyggeri, der ligger uden for rammeområdet. Eksisterende lovlige forhold kan fortsætte.	Der henvises til forslag om ændringer i kommuneplanen, som fremgår af synspunkt 2.
61.	15	At matrikel 29a udtrækkes af kommuneplanforslagets rammeområde 8.B.1.	Forvaltningen henviser til synspunkt 2 (se bl.a. kort), hvor det fremgår at aftale med Styrelsen for Grøn Arealomlægning og Vandmiljø omfatter reducere af rammeområde 8.B.1 bl.a. udgår matr. 29a.	Der henvises til forslag om ændringer i kommuneplanen, som fremgår af synspunkt 2.
62.	15	Matriklerne 25b og 24c rammeområdet afgrænses så de 40 m indsigtsområde fastholdes.	<p>Forvaltningen henviser til synspunkt 2 (se bl.a. kort), hvor det fremgår at aftale med Styrelsen for Grøn Arealomlægning og Vandmiljø omfatter reducere af rammeområde 8.B.1. Styrelsen har imidlertid ikke stillet krav om reduktion af 25b og 24c, idet det må konkluderes at Styrelsen har vurderet, at byggeri her vil påvirke landskabet i mindre grad.</p> <p>Forvaltningen anerkender at matr.nr. 25b og matr.nr. 24c langs det østlige skel er omfattet af fredningen "Kærlighedsstien".</p> <p>Forvaltningen forslår med baggrund i dette, at det tilføjes til rammebestemmelserne for 8.B.1: <i>Anlæg, byggeri, beplantning, udstykning og lignende på matr. 25b og matr. 24c skal ske under hensyntagen til fredningen "Kærlighedsstien", idet der skal fastlægges en passende afstand til denne.</i></p> <p>Der henvises endvidere til, at fredningen skal respekteres uanset sammenfald med rammeområde 8.B.1.</p>	<p>Der henvises til forslag om ændringer i kommuneplanen, som fremgår af synspunkt 2.</p> <p>Giver jf. forvaltningens bemærkninger anledning til forslag om ændringer i kommuneplanen.</p>
63.	15,31,32,36	Fredningen af "Kærlighedsstien" af 05/11 1986. respekteres	Forvaltningen henviser til, at fredningen skal respekteres uanset sammenfald med rammeområde 8.B.1., hvorfor Forvaltningen ikke finder det nødvendigt at tilpasse rammeområdet. Der henvises desuden til ovenstående, som sikrer en passende afstand til fredningen.	Giver jf. forvaltningens bemærkninger ikke anledning til forslag om ændringer i kommuneplanen.
64.	15, 31, 32	Der bør ikke gives flere flexbolig-tilladelser og bopælspligten bør overholdes.	Flexbolig-tilladelser gives efter en konkret vurdering af en ansøgning. Miljø- og teknikudvalget orienteres årligt om status for antal meddelte flexbolig-tilladelser. Der henvises til, at flexboligtilladelser på fastlandet følger ejendommen, hvorimod flexboligtilladelser på Anholt følger ejer, og ophører dermed ved ejerskifte.	Giver jf. forvaltningens bemærkninger ikke anledning til forslag om ændringer i kommuneplanen.
65.	15,32	Der bør etableres flere lejeboliger på øen.	Forvaltningen henviser til at der findes restrummelighed indenfor rammeområde 8.B.1, hvor der er mulighed for at etablere lejeboliger.	Giver jf. forvaltningens bemærkninger ikke anledning til forslag om ændringer i kommuneplanen.

66.	15, 31	Der ønskes ikke mulighed for yderligere sommerhusudbygning på Anholt.	Forvaltningen henviser til, at kommuneplanforslaget ikke udlægger nye sommerhusområder.	Giver jf. forvaltningens bemærkninger ikke anledning til forslag om ændringer i kommuneplanen.
67.	15,43	Rammeområde 8.B.3 har tidligere været anvendt som losseplads og kan være forurenet.	Forvaltningen bemærker, at arealet ikke er registreret med jordforurening. Ved udnyttelse af rammeområdet ved lokalplanlægning og/eller byggetilladelse skal forholdet undersøges nærmere. Der kan være behov for oprensning, før frigivelse til boligformål jf. jordforureningsloven.	Giver jf. forvaltningens bemærkninger ikke anledning til forslag om ændringer i kommuneplanen.
68.	32	Ønsker ikke at matr. 23e, Anholt By medtages i kommuneplanen med mulighed for boligudbygning.	Forvaltningen bemærker, at udlæg i kommuneplanen ikke medfører pligt for nuværende eller fremtidige ejere til at realisere en udbygning, ligesom det ikke har betydning for ejendomsskat. Matr. 23e er allerede bebygget og indgår naturligt i udvidelsen af rammeområde 8.B.1 mod nord, som skal muliggøre at matrikler nord for matrikel 23e kan udvikles til boliger.	Giver jf. forvaltningens bemærkninger ikke anledning til forslag om ændringer i kommuneplanen.
69.	32, 43	Byggeri nordligere end matr. 23e, Anholt By vil udvide bygrænsen.	Se ovenstående, samt synspunkt 2.	Der henvises til forslag om ændringer i kommuneplanen, som fremgår af synspunkt 2.
70.	32	Forslag om, at kommunen opkøber ubebyggede grund og forestår byggeri og udlejning samt sikrer, at vedbliver at være helårsboliger.	Ingen bemærkninger.	Giver jf. forvaltningens bemærkninger ikke anledning til forslag om ændringer i kommuneplanen.
71.	43	Matriklerne 30g, 29a, 27g, 26d, 37e, 25b og 24c, Anholt By, Anholt bør ikke bebygges pga. af synligheden fra havet og ørkenen, bestand af krybdyr, hensyn til fredning samt tidligere afslag til bebyggelse.	Se synspunkt 2, 59 - 63.	Der henvises til forslag om ændringer i kommuneplanen, som fremgår af synspunkt 2.
72.	43	Helårsbebyggelse på Anholt vil medføre mere synlig infrastruktur og gadebelysning samt tekniske anlæg, legeredskaber, drivhuse, affaldsstativer og meget mere i kontrast til sommerhusområdernes æstetiske naturpræg.	Ingen bemærkninger.	Giver jf. forvaltningens bemærkninger ikke anledning til forslag om ændringer i kommuneplanen.
73.	43	Det er meget bekymrende, at der i det fremlagte lokalplansforslag ikke er medtaget nogen miljøteknisk vurdering, forureningsundersøgelse eller dokumentation for, at grunden (43a) er egnet til boligformål. At sætte gang i tilladelse til boligbyggeri på denne grund uden at undersøge den grundigt først, er både uansvarligt og i strid med almindelig god forvaltnings-skik.	Forvaltningen henviser til, at der ikke er tale om et lokalplanforslag, men en overordnet udpegning i kommuneplanforslaget. Ved områdets udnyttelse skulle grunden undersøges nærmere. Se også synspunkt 66.	Giver jf. forvaltningens bemærkninger ikke anledning til forslag om ændringer i kommuneplanen.
N. International naturbeskyttelse				
74.	10	Der savnes et kort med udpegede Natura 2000-arealer, som knytter sig til retningslinjerne om Natura 2000.	Forvaltningen foreslår at der indsættes et kort med Natura 2000 områder i kommuneplanen.	Giver jf. forvaltningens bemærkninger anledning til forslag om ændringer i kommuneplanen.
75.	10	I redegørelsen for internationalt beskyttede arter savnes de arter, der ikke er omfattet af habitatdirektivets bilag IV.	Der vil blive tilføjet en kort redegørelse om påvirkning af internationale naturbeskyttelsesområder og internationale beskyttede arter, som følgende: <i>Kommuneplanen vurderes ikke at have væsentlig negativ påvirkning på de internationale naturbeskyttelsesområder og internationale beskyttede arter. I den videre planlægning for arealer udlagte i kommuneplanen vil der altid foretages de nødvendige undersøgelser og foranstaltninger for beskyttelse af disse områder og arter.</i>	Giver jf. forvaltningens bemærkninger anledning til forslag om ændringer i kommuneplanen.
76.	43	Matriklerne 30g, 29a, 27g, 26d, 37e, 25b og 24c på Anholt har en bestand af krybdyr, som vil belastes af en boligudbygning på arealet.	Se synspunkt 2, 59 - 63. Forvaltningen henviser til, at forhold omkring beskyttede arter vil blive undersøgt nærmere i forbindelse med en eventuel konkret tilladelse til boligudbygning. Der henvises desuden til Miljøvurdering af forslag til kommuneplanen.	Giver jf. forvaltningens bemærkninger ikke anledning til forslag om ændringer i kommuneplanen.
O. Naturbeskyttelse og rekreative muligheder				
77.	35	Kommuneplanen skal sikre, at der ikke kan gennemføres nybyggeri og vedvarende energianlæg, der kan stå i vejen for gendannelse af Kolindsund til sø.	Forvaltningen henviser til, at Kolindsundområdet i kommuneplanforslaget er udlagt som lavbundsareal. I henhold til retningslinjerne gælder bl.a. følgende:	Giver jf. forvaltningens bemærkninger ikke anledning til forslag om ændringer i kommuneplanen.

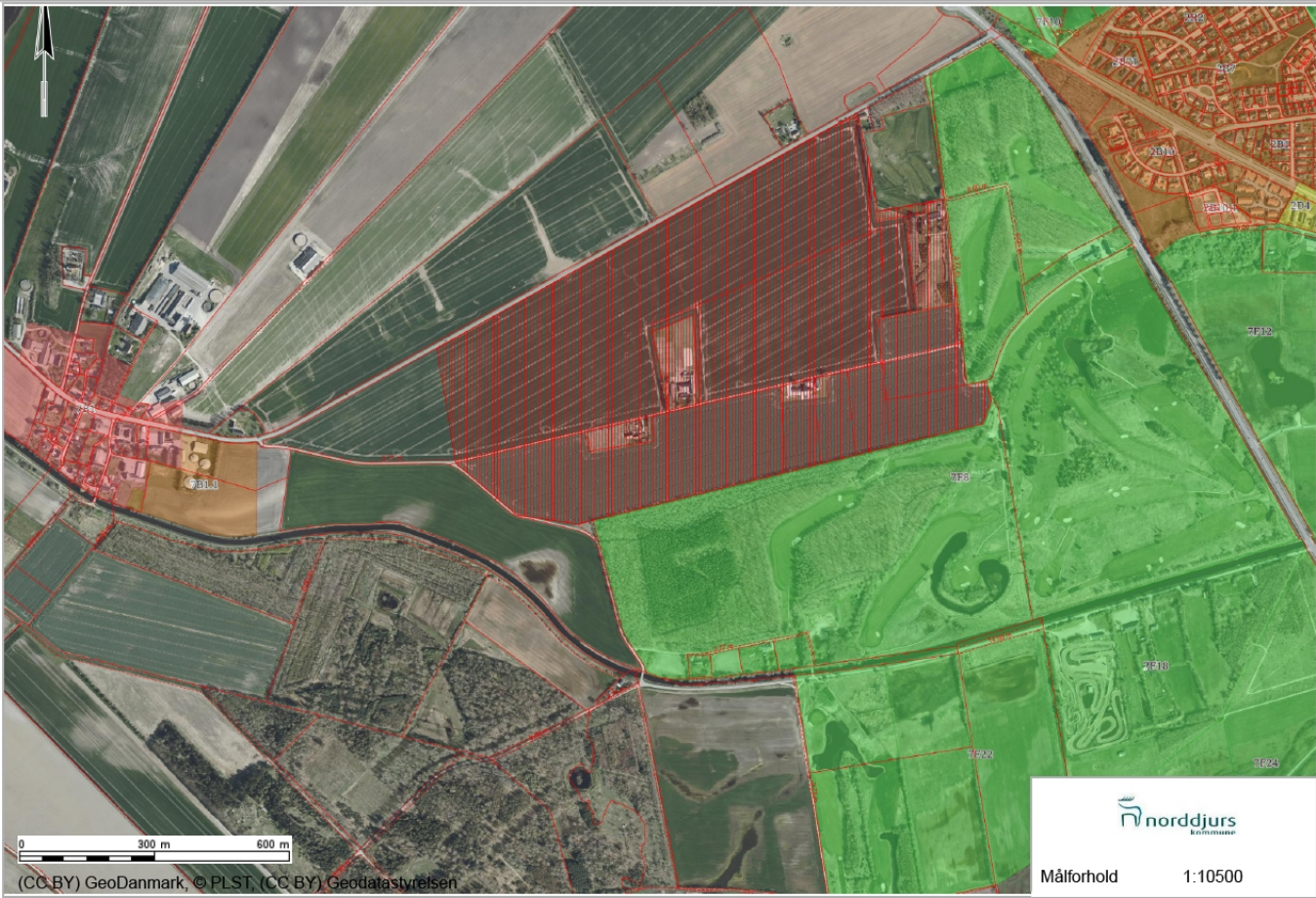
			<p>1) Lavbundsarealer, som rummer mulighed for at udvikle sig til områder af stor værdi for naturen, skal så vidt muligt friholdes for byggeri og anlæg.</p> <p>3) Lavbundsarealer, der kan genoprettes som vådområder med henblik på at fjerne kvælstof og fosfor fra det vand, der løber gennem områderne, eller der kan genoprettes som vådområde med henblik på at tilbageholde CO₂, skal friholdes for eksempelvis byggeri og anlæg, som kan forhindre, at det naturlige vandstands niveau genskabes.</p> <p>Kolindsundområdet er desuden med Grønt Danmarkskort omfattet af udpegninger til</p> <ul style="list-style-type: none"> • områder med særlige naturbeskyttelsesinteresser • potentielle naturbeskyttelsesinteresser • økologiske forbindelser <p>I henhold til retningslinjerne gælder bl.a. følgende:</p> <p>3) Grønt Danmarkskort skal normalt friholdes for byudvikling og tekniske anlæg. Hvor anlæg af nye vej- og jernbane-anlæg berører Grønt Danmarkskort, skal anlæggene indrettes med tilpasninger, så dyre- plantelivets spredningsmuligheder opretholdes. Ved væsentlige, eksisterende spærringer i Grønt Danmarkskort skal passage søges sikret.</p> <p>6) Særlige værdifulde naturområder, som indgår i Grønt Danmarkskort, er udpeget som A-områder i naturkvalitetsplanen. Norddjurs Kommune vil prioritere naturarbejdet i disse områder, og der vil som udgangspunkt kun gives tilladelse til indgreb, som bevarer eller forbedrer naturtypen.</p> <p>Retningslinjerne for lavbundareal, Grønt Danmarkskort, naturområder og økologiske forbindelser giver således kun muligheder for at etableres byggeri og anlæg i helt særlige tilfælde.</p>	
78.	22	At kommuneplanen styrker og beskytter økologiske forbindelseslinjer og sammenhængende natur med rekreative muligheder i prioritering af omlægningsplaner i den lokale trepart.	<p>Forvaltningen henviser til, at kommuneplanen udlægger økologiske forbindelser, der skal sikre plante og dyrearters mulighed for fouragering og spredning.</p> <p>Der henvises i øvrigt til, at de nævnte forhold indgår som prioriterede elementer i den forestående udvikling i forbindelse med den lokale trepart. Der kan i den forbindelse blive behov for at justere udpegningerne. Det vil blive vurderet konkret.</p>	Giver jf. forvaltningens bemærkninger ikke anledning til forslag om ændringer i kommuneplanen.
79.	22	At kommuneplanen styrker beskyttelsen af alle udpegede karakterlandskaber med det formål at styrke og beskytte levesteder, bl.a. i levende hegn og paragraf 3-områder (og at Norddjurs Kommune lever op til love og bekendtgørelser om registrering af truede arter og beskyttede områder overalt i Norddjurs Kommune).	Forvaltningen henviser til, at kommuneplanen fastlægger beskyttelse af landskaber og naturinteresser i overensstemmelse med de nationale interesser i kommuneplanlægningen, samt at Norddjurs Kommune i sagens natur lever op til love, habitatbekendtgørelser, mv.	Giver jf. forvaltningens bemærkninger ikke anledning til forslag om ændringer i kommuneplanen.
80.	22	At kommuneplanen i synergi med den lokale treparts omlægningsplaner styrker og beskytter vandløb og havmiljø i prioritering af arealplanlægning, der genopretter natur i kystnære drænedede moser og havbund ved at fjerne dræn og genoprette den naturlige hydrologi.	<p>Forvaltningen henviser til, at der med Grønt Danmarkskort i kommuneplanen bl.a. er udpeget arealer til potentielle naturbeskyttelsesområder.</p> <p>Der henvises i øvrigt til, at de nævnte forhold indgår som prioriterede elementer i den forestående udvikling i forbindelse med den lokale trepart. Der kan i den forbindelse blive behov for at justere udpegningerne. Det vil blive vurderet konkret.</p>	Giver jf. forvaltningens bemærkninger ikke anledning til forslag om ændringer i kommuneplanen.
81.	37	Det præciseres at der skal være åbent for vildtpassage og (såfremt naturhensyn, fx særligt sårbare biotoper, ikke blokerer for det) desuden for offentlighedens adgang til fods i økologiske korridorer.	<p>Forvaltningen bemærker, at de økologiske forbindelser, som er udpeget i kommuneplanen, skal sikre naturlig spredning af dyre- og planteliv jf. retningslinje nr. 1. I de økologiske forbindelser skal ubrudte og uforstyrrede natursammenhænge bevares og om muligt forbedres.</p> <p>Forvaltningen henviser til, at arealerne ofte er privatejede, hvor offentligheden kun kan komme med ejers tilladelse eller ad markveje eller skovveje, hvor offentligheden har adgang til fods jf. Naturbeskyttelsesloven.</p>	Giver jf. forvaltningens bemærkninger ikke anledning til forslag om ændringer i kommuneplanen.
82.	37	Det foreslås at det tilføjes, at der så vidt muligt etableres trampestier i de økologiske korridorer og at der etableres adgangsveje, således at de økologiske for-	Forvaltningen henviser til, at arealerne ofte er privatejede, hvor offentligheden kun kan komme med ejers tilladelse eller ad markveje eller skovveje, hvor offentligheden har adgang til fods jf. Naturbeskyttelsesloven.	Giver jf. forvaltningens bemærkninger ikke anledning til forslag om ændringer i kommuneplanen.

		bindelseslinjer også kan bidrage til daglig naturoplevelse for beboerne i lokalområderne.	Etablering af stier kan kun ske i samarbejde med lodsejere.	
P. Værdifulde landbrugsområder og naturinteresser				
83.	35	Kolindsunds Venner hilser det velkomment, at Kolindsund områdets status som "særlig værdifuldt landbrugsområde" ophører.	Forvaltningen har fået udarbejdet en ny detaljeret analyse af landbrugsområder, som har analyseret på fysiske forhold, restriktioner, struktur, markdrift, husdyrhold, retention m.m. Analysen har tildelt point til alle landbrugsarealer (opdelt i felter på 100m x 100m), hvor f.eks. der tildeles flere point for parameter såsom højværdiafgrøder, lerede marker og dyrehold, og der fjernes point for parameter som kulstofindhold, beskyttede natur, og pumpelag. Forvaltningen henviser til, at jf. ovenstående analyse er de eksisterende udpegninger af værdifuldt landbrugsområde i Kolindsundområdet opretholdt og justeret samt suppleret med en ny udpegning nord for Dalsgårde. Der er således fortsat udpegning af værdifuldt landbrugsområde i Kolindsundområdet.	Giver jf. forvaltningens bemærkninger ikke anledning til forslag om ændringer i kommuneplanen.
84.	22	At kommuneplanen ændrer kriterier for karakterlandskaber mellem landsbyer og langs klinten, kyst og strand, som nu er underlagt karakteren intensiv landbrugsdrift der skal fastholdes.	Forvaltningen bemærker, at der ikke findes udpegning af intensiv landbrugsdrift i kommuneplanen. Der findes områder, der er udpeget som værdifulde landbrugsområder efter objektive kriterier (se også ovenstående bemærkning) i overensstemmelse med de nationale interesser i kommuneplanlægningen.	Giver jf. forvaltningens bemærkninger ikke anledning til forslag om ændringer i kommuneplanen.
85.	22	Gjerrild- og Voldby-karakterlandskaber bør ændres fra at skulle fastholde intensiv landbrugsdrift til en landskabskarakter, der styrker og genopretter vådområder i ådale og moser, spredningskorridorer, stisystemer med beskyttelseszoner omkring adgangsveje til landsbyer og klinten, der karakteriserer landskabet i synergi med udmøntning af lokal trepart.	Se ovenstående. Forvaltningen bemærker, at udpegningen værdifulde landbrugsområder ikke er til hinder for varetagelse af miljø- og naturhensyn. Forvaltningen henviser i øvrigt til, at styrkelse af natur- og landskabsværdier indgår som prioriterede elementer i den forestående udvikling i forbindelse med den lokale trepart. Der kan i den forbindelse blive behov for at justere udpegningerne. Det vil blive vurderet konkret.	Giver jf. forvaltningens bemærkninger ikke anledning til forslag om ændringer i kommuneplanen.
86.	33	Lavbundsarealer samt landskabelige og naturmæssige udpegninger er ikke forenelige med udpegning til værdifuldt landbrugsareal.	Se ovenstående.	Giver jf. forvaltningens bemærkninger ikke anledning til forslag om ændringer i kommuneplanen.
87.	37	Udpegning af Kolind Sund som bevaringsværdigt landskab bør ikke være til hinder for at genskabe Kolindsund som sø. Der foreslås en særlig udpegning, som tilgodeser genskabelsen.	Forvaltningen bemærker, at udpegningen til bevaringsværdigt landskab ikke er til hinder for projekter for genskabelse af søer, lavbundsarealer, enge mv. - fx som led i den lokale trepart eller andre naturgenopretningsprojekter.	Giver jf. forvaltningens bemærkninger ikke anledning til forslag om ændringer i kommuneplanen.
88.	38	Der foreslås følgende formulering om særligt værdifulde landbrugsområder: "Miljømæssige interesser, såsom beskyttelse af grundvand, overfladevand og natur, vil tilsidesætte prioriteringen af jordbrugsinteresserne."	Forvaltningen henviser til, at kommuneplanen ikke kan fastsætte bestemmelser, der begrænser/forhindrer erhvervsudøvelse til landbrug.	Giver jf. forvaltningens bemærkninger ikke anledning til forslag om ændringer i kommuneplanen.
89.	38, 39	Det foreslås, at der ikke udpeges "Særligt værdifulde landbrugsområder" i indvindingsområder til vandforsyningsboringerne særligt i Grenaa-området.	Forvaltningen henviser til, at udpegningen til værdifulde landbrugsområder ikke er til hinder for varetagelse af miljø- og naturhensyn.	Giver jf. forvaltningens bemærkninger ikke anledning til forslag om ændringer i kommuneplanen.
90.	38	Det foreslås, at særligt værdifulde landbrugsområder sløjfes i en vis afstand fra nordøst-kysten.	Se ovenstående.	Giver jf. forvaltningens bemærkninger ikke anledning til forslag om ændringer i kommuneplanen.
91.	38	Det foreslås, at særligt værdifulde landbrugsområder konsekvent fjernes fra lavbundsarealerne.	Se ovenstående.	Giver jf. forvaltningens bemærkninger ikke anledning til forslag om ændringer i kommuneplanen.
Q. Skovrejsning.				
92.	5	Udpegning af skovrejsning inden for landskabsudpegning.	Forvaltningen henviser til, at der med kommuneplanforslaget er udpeget et mindre areal på ca. 14 ha. til skovrejsning, som Styrelsen for Arealomlægning og Trepert, Miljøvurdering og Plan har sendt bemærkning til. Området er omgivet af skov på alle sider og skovrejsningen vil derfor ikke medføre væsentlig påvirkning af de landskabelige værdier. Styrelsen for Arealomlægning og Trepert, Miljøvurdering og Plan har accepteret redegørelsen.	Giver jf. forvaltningens bemærkninger ikke anledning til forslag om ændringer i kommuneplanen.

93.	9	Retningslinje 2 om VE-anlæg i skovrejsningsområder fjernes, da de to anvendelser ikke er forenelige.	Det er aftalt med Styrelsen for Arealomlægning og Trepert, Miljøvurdering og Plan, at følgende retningslinje for skovrejsning fjernes fra den endelige version af planen: <i>Vedvarende energianlæg kan placeres inden for skovrejsningsområder.</i>	Giver jf. forvaltningens bemærkninger anledning til forslag om ændringer i kommuneplanen.
94.	9	At byudvikling og vejanlæg fjernes som eksempler på forhold, hvor udpegning af skovrejsning ikke er til hinder for sådanne anlæg.	Det er aftalt med Styrelsen for Arealomlægning og Trepert, Miljøvurdering og Plan, at ”byudvikling’ og ”vejanlæg” fjernes fra eksemplerne på anvendelser, som er foreneligt med arealer til skovrejsning.	Giver jf. forvaltningens bemærkninger anledning til forslag om ændringer i kommuneplanen.
95.	9	Forslag om at gennemgå udpegede skovrejsningsområder for områder, hvor der er planer om VE-anlæg med henblik på justering af udpegningerne.	Det er aftalt med Styrelsen for Arealomlægning og Trepert, Miljøvurdering og Plan, at udpegning til skovrejsningsområde reduceres med ca. 84 ha., hvor dette er sammenfaldende med område, hvor Kommunalbestyrelsen har igangsat planlægning for Energiklynge Djursland. Der findes derudover ikke udpegede skovrejsningsområde, hvor der pt planlægges for VE-anlæg.	Giver jf. forvaltningens bemærkninger anledning til forslag om ændringer i kommuneplanen.
96.	11	Det anbefales, at der undlades at udpege arealer med infrastrukturanlæg, herunder eksisterende veje og arealreservationer til fremtidige veje til skovrejsningsområder. Man gør desuden opmærksom på, at organiseret skovrejsning er omfattet af vejlovens vejbygge-linjebestemmelser.	Taget til efterretning.	Giver jf. forvaltningens bemærkninger ikke anledning til forslag om ændringer i kommuneplanen.
97.	23	Ønske om mulighed for at etablere skov på følgende matrikler i tilknytning til Emmedsbo Plantage: <ul style="list-style-type: none"> • 2g Emmedsbo, Hemmed areal 21,6ha - markeret zone på ca. 9,2ha • 6d Brøndstrup By, Gjerrild areal 2,2ha - markeret zone på ca. 2,2ha • 4d Brøndstrup By, Gjerrild areal 0,9ha - markeret zone på ca. 0,9ha Området er i kommuneplanforslaget udpeget som uønsket for skovrejsning, som derfor ønskes udtaget af kommuneplanen. Skov på stedet vil understøtte: biodiversitet, vandmiljø, begrænset CO2-udledning, reduceret brug af sprøjtemidler, beskyttelse af drikkevand samt begrænsning af gener fra landbrugsdrift ved Gjerrild Nordstrand sommerhusområde.	<p>Matriklerne 2g, 6d og 4d ligger alle indenfor udpegningen skovrejsning uønsket.</p> <p>Matriklerne ligger desuden indenfor bevaringsværdigt landskab, der jf. retningslinjerne skal styrkes og bevares. Det, der skal styrkes og bevares, er bl.a. kontrasten mellem skovmassiver og lysninger.</p> <p>De to matrikler 2g og 6d udgør en større lysning, der jf. ovenstående skal bevares. Det er derfor forvaltningens vurdering, at de to matrikler fortsat bør friholdes for skov, og der foreslås ingen ændring hvad angår disse to matrikler.</p> <p>Matriklen 4d omfatter derimod et lille areal (se kort nedenfor). Det er forvaltningens vurdering, at skovrejsning på det pågældende areal ikke vil ændre det åbne landskabsrum væsentligt, bl.a. fordi det vil være i sammenhæng med eksisterende beplantning. Forvaltningen foreslår derfor, at matrikel 4d ændres fra skovrejsning uønsket til skovrejsning ønsket.</p> <p>Forvaltningen har vurderet, at ændringen forudsætter en partshøring af ejerne af ejer af 3bv og 4a Brøndstrup By, Gjerrild (nabo), som er foretaget.</p> <p>Se vedlagte partshøringsbrev. Der er ikke indkommet bemærkninger i forbindelse med partshøringen.</p>	<p>Giver jf. forvaltningens bemærkninger ikke anledning til forslag om ændringer i kommuneplanen.</p> <p>Giver jf. forvaltningens bemærkninger anledning til forslag om ændringer i kommuneplanen.</p>



98.	40	Ønske om mulighed for at rejse skov på ejendommen Ramten Hedevej 29, som er udpeget som skovrejsning uønsket.	Området ligger indenfor et bevaringsværdigt landskab. Med henblik på at bevare oplevelsen af det bevaringsværdige landskab, er det forvaltningens vurdering, at der ikke bør ske skovrejsning indenfor det pågældende område. Forvaltningen foreslår derfor ikke ændring af kommuneplanen.	Giver jf. forvaltningens bemærkninger ikke anledning til forslag om ændringer i kommuneplanen.
99.	41	Ønske om mulighed for at rejse skov på ejendommen Ramten Hedevej 27, som er udpeget som skovrejsning uønsket.	Området ligger indenfor et bevaringsværdigt landskab. Med henblik på at bevare oplevelsen af det bevaringsværdige landskab, er det forvaltningens vurdering, at der ikke bør ske skovrejsning indenfor det pågældende område. Forvaltningen foreslår derfor ikke ændring af kommuneplanen.	Giver jf. forvaltningens bemærkninger ikke anledning til forslag om ændringer i kommuneplanen.
100.	42	Ønske om mulighed for at rejse skov på ejendommen 36h, Ramten Hedevej 25, som er udpeget som skovrejsning uønsket. Området ligger inden for drikkevandsinteresser og indvindingsopland for Ramten Vandværk	Området ligger indenfor et bevaringsværdigt landskab. Med henblik på at bevare oplevelsen af det bevaringsværdige landskab, er det forvaltningens vurdering, at der ikke bør ske skovrejsning indenfor det pågældende område. Forvaltningen foreslår derfor ikke ændring af kommuneplanen.	Giver jf. forvaltningens bemærkninger ikke anledning til forslag om ændringer i kommuneplanen.
R. Turisme og rekreative aktiviteter				
1.	22	Det anbefales, at al almen adgang og beskyttelse af klintekysten i området opprioriteres.	Forvaltningen henviser til, at der i kommuneplanforslaget er fokus på at sikre offentlig adgang til kommunens natur- og landskabs- og geologiske værdier bl.a. under temaet turisme og friluftsliv.	Giver jf. forvaltningens bemærkninger ikke anledning til forslag om ændringer i kommuneplanen.
2.	28	Perspektivarealet i tilknytning til Grenaa Golfbane bør indgå i kommuneplanen som rammeområder, der muliggør en fremtidig udvidelse af golfbanen. Golfbanen er udfordret af oversvømmelse af flere huller i området nord for Nordkanalen.	<p>Forvaltningen bemærker, at anledningen til at det pågældende ”perspektivområde” (den røde skravering på nedenstående kort) udgik med kommuneplanforslaget var en henvendelse om muligheden for udvikling af landbrug omkring Enslev, som kan være begrænset af nærheden til et muligt byudviklingsområde til boliger i byzone.</p> <p>Forvaltningen vurderede, at det pågældende perspektivområde ikke længere var en aktuel udviklingsretning til boliger, da Ringvejen udgør en naturlig afgrænsning for byudvikling.</p> <p>Forvaltningen finder imidlertid, at perspektivområdet kan fastholdes til eventuel fremtidig udviklingsretning for golfbanen. Denne anvendelse vil ikke begrænse udviklingen af landbrug omkring Enslev, som det var tilfældet jf. ovenstående.</p> <p>Forvaltningen foreslår derfor, at perspektivområdet (den røde skravering på nedenstående kort) tilføjes, dog med henblik på mulig udviklingsretning for golfbanen i landzone.</p> <p>Forvaltningen henviser til, at perspektivarealet skal udlægges som et egentligt rammeområde i kommuneplanen i forbindelse med en eventuel fremtidig udvidelse og med baggrund i et konkret projekt.</p>	Giver jf. forvaltningens bemærkninger anledning til forslag om ændringer i kommuneplanen.

				
S. Regnvandshåndteringsplaner i nye byområder og nye lokalplaner				
3.	16	Inden igangsætning af lokalplanlægning bør der udarbejdes planer for håndtering af grundvand og regnvand. Her peges særligt på Auning By, Industriområder nord for Grenaa og boligområder i Grenaa ved Dolmer/Vester Hesseldahl.	Forvaltningen henviser til, at der med kommuneplanforslaget i de generelle rammer for lokalplanlægning stilles krav om at der laves en plan for vandhåndtering i området.	Giver jf. forvaltningens bemærkninger ikke anledning til forslag om ændringer i kommuneplanen.
T. Distriktsråd og lokalt samarbejde				
4.	26	Forslag om etablering af distriktsråd med forbillede i Syddjurs Kommune. Distriktsråd kan skabe fællesskab lokalt, synliggøre aktivt liv, være dialogpartner for kommunen, skabe konsensus om aktuelle emner, idéer, lokale projekter mv. Der kan indledningsvis tages udgangspunkt i de fire bybånd med eventuelle justeringer for Ramten og Nørager. Senere kan antallet af distriktsråd udvides.	Forvaltningen henviser til, at etablering af distriktsråd ikke reguleres gennem kommuneplanen og kan etableres uafhængigt heraf.	Giver jf. forvaltningens bemærkninger ikke anledning til forslag om ændringer i kommuneplanen.
5.	29	Det igangværende arbejde og organisering om ”Sammen om Grenaa”, bør bringes på spil i planen.	Forvaltningen henviser til, at når arbejdet ”Sammen om Grenaa” er tilendebragt, vil det formodentligt medføre initiativer, som skal operationaliseres med kommuneplanen. Når karakteren og omfanget af disse handlinger er kendt, kan det eventuelt ske med udarbejdelse af et tillæg til kommuneplanen, hvis der medfører behov herfor.	Giver jf. forvaltningens bemærkninger ikke anledning til forslag om ændringer i kommuneplanen.
U. Branding				
5.	29	Kommunikation af Grenaas betydning for kommunen.	Forvaltningen henviser til, at dette kan gøres uafhængigt af kommuneplanen.	Giver jf. forvaltningens bemærkninger ikke anledning til forslag om ændringer i kommuneplanen.

7.	34	Kommunen bør tænke i at tiltrække andre befolkningsgrupper (end de med tilknytning til landbrug) til kommunen og landsbyerne.	Forvaltningen henviser til, at dette kan gøres uafhængigt af kommuneplanen.	Giver jf. forvaltningens bemærkninger ikke anledning til forslag om ændringer i kommuneplanen.
V. Master				
8.	13	I afsnittet om mastedatabasen henvises der til Energi styrelsen. Teleområdet ligger ikke længere i Energi styrelsen, men i Digitaliseringsstyrelsen.	Energistyrelsen rettes til Digitaliseringsstyrelsen.	Giver jf. forvaltningens bemærkninger anledning til forslag om ændringer i kommuneplanen.
9.	13	Digitaliseringsstyrelsen gør opmærksomhed på, at kommuneplanen ikke utilsigtet vanskeliggør eller umuliggør opstilling af master til telekommunikation i lokalplaner og administration af planlovens landzonebestemmelser.	Taget til efterretning.	Giver jf. forvaltningens bemærkninger ikke anledning til forslag om ændringer i kommuneplanen.
10.	13	Norddjurs Kommune kan evt. supplere Kommuneplan 2025 ved fx at tilføje, at kommunen følger Planklagenævnets praksis for telemaster.	Forvaltningen bemærker, at dette er tilfældet for en lang række af forhold i kommuneplanen, hvor kommunen vil administrere efter Planklagenævnets afgørelser og praksis. Forvaltningen finder det således ikke hensigtsmæssigt at skrive dette i kommuneplanen specielt for telemaster.	Giver jf. forvaltningens bemærkninger ikke anledning til forslag om ændringer i kommuneplanen.
11.	13	At kommunen tilføjer i Kommuneplan 25, at de genovervejer eksisterende restriktioner og undgår unødigt vidtgående nye restriktioner i forhold til mobilantenner på hustage og andre høje konstruktioner, når kommunen reviderer eksisterende eller udarbejder nye lokalplaner.	Forvaltningen er opmærksom på, at nye lokalplaner ikke indeholder unødige bestemmelser, som forhindrer etablering af nødvendige mobilantenner, samtidigt med at hensynet til kulturarv, bymiljø og landskab varetages. Dette er en integreret del af kommunens planlægningsarbejde. Det vurderes ikke, at der er behov for særligt at udpege hensynet til dette forhold i kommuneplanen.	Giver jf. forvaltningens bemærkninger ikke anledning til forslag om ændringer i kommuneplanen.
12.	13	Digitaliseringsstyrelsen gør opmærksom på, at der findes god viden på styrelsens hjemmeside, som kommunen kan orientere sig i i sit arbejde med mobil- og bredbåndsdækning: https://digst.dk/tele/etablering-af-fysisk	Taget til efterretning.	Giver jf. forvaltningens bemærkninger ikke anledning til forslag om ændringer i kommuneplanen.

Forvaltningen er i høringsperioden blevet opmærksom på bl.a. uhensigtsmæssigheder og fejl i kommuneplanforslaget, der bør ændres inden forslaget bliver endeligt vedtaget jf. nedenstående:

Resumé	Forvaltningens bemærkninger	Forvaltningens anbefaling
<p>I kommuneplanforslaget udpeges værdifulde landbrugsområder. Disse er udpeget med baggrund i en ny detaljeret analyse af landbrugsområder, som har analyseret på fysiske forhold, restriktioner, struktur, markdrift, husdyrhold, retention m.m. Analysen har tildelt point til alle landbrugsarealer (opdelt i felter på 100m x 100m), hvor f.eks. der tildeles flere point for parameter såsom højværdiafgrøder, lerede marker og dyrehold, og der fjernes point for parameter som kulstofindhold, beskyttede natur, og pumpelag.</p> <p>Forvaltningen er i forbindelse med et kvalitetstjek af udpegning til værdifulde landbrugsområder blevet opmærksom på nedenstående uhensigtsmæssigheder:</p> <ul style="list-style-type: none"> At der er udpeget værdifulde landbrugsområder indenfor strandbeskyttelseslinjen. At der er udpeget værdifulde landbrugsområder indenfor områder udlagt til byudvikling (rammeområder og perspektivarealer) 	<p>Forvaltningen bemærker</p> <ul style="list-style-type: none"> At strandbeskyttelseslinjen er en forbudszone, hvor der som hovedregel ikke må foretages ændringer af den eksisterende tilstand. Forvaltningen bemærker, at udpegningen til værdifuldt landbrugsområde generelt ikke er til hinder for varetage af miljø- og/eller naturhensyn. Imidlertid finder forvaltningen, med henvisning til at strandbeskyttelseslinjen som udgangspunkt er en forbudszone, at det vil være hensigtsmæssigt at der ikke er sammenfald mellem udpegning af særlig værdifuld landbrugsjord og strandbeskyttelseslinjen. Forvaltningen anbefaler derfor, at udpegningen værdifulde landbrugsområder tilrettes desangående. At der med udlæg af rammeområder og perspektivområder til byudvikling er truffet beslutning om en fremtidig anvendelse af det pågældende areal, hvorfor forvaltningen finder, at det vil være misvisende at samme område er udpeget til værdifulde landbrugsområder. Forvaltningen anbefaler derfor, at udpegningen værdifulde landbrugsområder tilrettes desangående. At de i udpegningen små og usammenhængende værdifulde landbrugsområder er et tydeligt resultat af den auto-genererede datamodel, hvorfor forvaltningen anbefaler, at områder, der er under 4 ha., udgår af udpegningen. 	<p>Giver jf. forvaltningens bemærkninger anledning til forslag om ændringer i kommuneplanen.</p>

<ul style="list-style-type: none">• At der i udpegningen indgår flere små og usammenhængende værdifulde landbrugsområder <p>Ovenstående anses som fejl, som resultat af analysens auto-genererede datamodel, samt manglende kvalitetssikring heraf.</p> <p>I kommuneplanforslaget ændres den nordlige del af erhvervsramme 1.E.4 Erhvervsområde ved Energivej, Auning til fremtidigt boligformål ved udlæg af rammeområde 1.B.28 Torvegade Syd, Auning (et såkaldt omdannelsesområde, som giver mulighed for at området over tid kan ændres fra erhvervsformål til boligformål).</p> <p>Forvaltningen er i høringsperioden blevet opmærksom på, at det er hensigtsmæssigt at fastholde arealerne i umiddelbar tilknytning til Energivej/nord for Energivej til erhvervsformål.</p>	<p>Forvaltningen anbefaler, at rammeområde 1.B.28 Torvegade Syd, Auning reduceres, så nedenstående område (rød markering) fastholdes til erhvervsområde.</p> <p>Forvaltningen vurderer, at anvendelse af nedenstående areal til erhverv er mere hensigtsmæssig, end til boliger bl.a. med henvisning til eventuelle støjgener, som trafik på Energivej vil kunne medføre, ligesom arealerne vurderes at være attraktive erhvervsarealer med hensyn til bl.a. synlighed.</p> <p>Arealerne vil kunne indgå som en ”buffer” mellem Energivej og rammeområde 1.B.28.</p> 	<p>Giver jf. forvaltningens bemærkninger anledning til forslag om ændringer i kommuneplanen.</p>
<p>I kommuneplanforslaget er er udlagt et nyt erhvervsområde ved Fausing. En forudsætning for at dette område kan realiseres er, at Fausing landsby overføres til byzone, som således fremgår af rammebestemmelserne for Fausing. Overførsel til byzone kan alene ske med lokalplanlægning.</p> <p>Forvaltningen er i høringsperioden blevet opmærksom på, at ovenstående kan have betydning for nærliggende eventuelle husdyrbrug.</p>	<p>Forvaltningen anbefaler derfor, at følgende tilføjes til rammebestemmelserne for rammeområde 9.B.1 og 9.E.1 under fremtidig zonestatus:</p> <p><i>Overførsel af areal til byzonen kun kan ske, hvis det ikke vil medføre begrænsninger for eksisterende husdyrbrug.</i></p> <p>Det betyder, at selvom det overordnede mål er at overføre Fausing by til byzone, kan det kun ske i tempi, der kan varetage overordnede hensyn til husdyrbrug - f.eks. ved at afgrænse lokalplanområdet herefter eller fastholde dele af det i landzone.</p>	<p>Giver jf. forvaltningens bemærkninger anledning til forslag om ændringer i kommuneplanen.</p>

<p>I kommuneplanforslaget fremgår anvendelsen 'butikker' og den specifikke anvendelse 'Lokalcenter' ved en fejl i rammebestemmelserne 04-1-C i Ørum.</p>	<p>Forvaltningen anbefaler at rammebestemmelserne tilrettes, da der alene er tale en redaktionel fejl.</p>	<p>Giver jf. forvaltningens bemærkninger anledning til forslag om ændringer i kommuneplanen.</p>
<p>Kommunalbestyrelsen besluttede med kommuneplanforslaget at udpege et nyt, mindre område på ca. 14 ha. til skovrejsning (matr.nr. 11e og 6d, Hedegård By, Glesborg).</p> <p>Ved en fejl er denne udpegning ikke blevet indarbejdet i kommuneplanforslagets retningslinje-kort.</p>	<p>Forvaltningen anbefaler at det pågældende område til skovrejsning tilføjes til retningslinje-kortet, da der alene er tale en redaktionel fejl.</p>	<p>Giver jf. forvaltningens bemærkninger anledning til forslag om ændringer i kommuneplanen.</p>
<p>Forvaltningen er med baggrund i en ny vejledning "Vejledning om planlægning for solcelleanlæg i det åbne land" og bekendtgørelse om planlægning for lokalplanpligtige solcelleanlæg i det åbne land blevet opmærksomme på, at det vil være hensigtsmæssigt med nedenstående tilføjelse i redegørelsesdelen i tilknytning til retningslinjerne for store solcelleanlæg:</p> <p><i>Afstanden mellem nabobeboelse og et solcelleanlæg, kan være mindre end henholdsvis 150 meter, 300 meter eller 750 meter på baggrund af en konkret vurdering af de lokale forhold, herunder hvor ejeren og en eventuel lejer af beboelsen er indforstået med den kortere afstand, eller hvor der er indgået aftale om opkøb med henblik på nedlæggelse.</i></p>	<p>Forvaltningen anbefaler, at hosstående afsnit med kursiv tilføjes i redegørelsesdelen i tilknytning til retningslinjerne for store solcelleanlæg, som et hensigtsmæssigt tolknings-bidrag til retningslinjerne.</p>	<p>Giver jf. forvaltningens bemærkninger anledning til forslag om ændringer i kommuneplanen.</p>
<p>Forvaltningen er blevet opmærksom på, at "Djurslandsskolen" ikke er nævnt i beskrivelsen af Fjellerup.</p>	<p>Forvaltningen anbefaler at "Djurslandsskolen" tilføjes til beskrivelsen af Fjellerup.</p>	<p>Giver jf. forvaltningens bemærkninger anledning til forslag om ændringer i kommuneplanen.</p>